



## Sélection de ressources documentaires

# Coordonner un programme d'Éducation Thérapeutique du Patient

Juin 2024

Cette sélection de ressources documentaires sert de support informatif complémentaire au contenu de la formation de Promotion Santé Nouvelle-Aquitaine. Elle a pour objectif d'offrir aux acteurs une base commune de travail et de réflexion, et de leur apporter une connaissance fiable et actualisée.

### SOMMAIRE

Promotion de la santé : ressources de référence.....	2
ETP : ressources de référence .....	4
La mise en œuvre d'un programme .....	5
Coordination-mise en œuvre d'un programme : des exemples.....	11

# Promotion de la santé : ressources de référence

Retrouvez les dossiers ressources : **Méthodologie de projets-Animation de séances collectives (février 2024)** [Clic ici](#)

## Onze fondamentaux en promotion de la santé : des synthèses théoriques.

H Lambert, I Aujoulat, T Delescluse (et al.), UCL Louvain, Promotion Santé Normandie, FNES, décembre 2021.



Ce document a pour objectif d'aider tout-e professionnel-le se réclamant de la promotion de la santé à développer ses connaissances des fondamentaux de ce domaine d'intervention ; à identifier et visualiser les interrelations entre ces fondamentaux. Cette approche conceptuelle et dynamique des principes d'intervention de la promotion de la santé a pour ambition de mettre à la disposition des professionnels-les des arguments nécessaires pour plaider en faveur de ces principes.

[Accéder au document](#)

## 1. Les textes fondateurs

**La charte de Genève pour le bien-être.** Organisation Mondiale de la Santé (OMS), 15 décembre 2021.

Cette charte, issue de la 10ème Conférence mondiale sur la promotion de la santé organisée à Genève les 13 et 15 décembre 2021, s'appuie sur l'héritage de la Charte d'Ottawa et des précédentes conférences mondiales sur la promotion de la santé. Elle évoque l'urgence d'agir face aux crises mondiales et notamment celle du Covid-19, en soulignant l'impact des déterminants écologiques, politiques, commerciaux, numériques et sociaux sur la santé, ainsi que leurs conséquences sur les inégalités dans et entre les groupes sociaux et les nations [traduction FNES].

[Accéder au document](#)

**La charte de Bangkok pour la promotion de la santé à l'heure de la mondialisation.** Organisation Mondiale de la Santé (OMS), 2005.

Elle définit les mesures et les engagements nécessaires pour agir sur les déterminants de la santé par la promotion de la santé à l'heure de la mondialisation. [Accéder au document](#)

**Déclaration de Jakarta sur la promotion de la santé au XXIème siècle.** OMS, 1997.

Elle propose une vision d'ensemble de la promotion de la santé. Les objectifs sont de réfléchir sur ce que l'on a appris de l'efficacité de la promotion de la santé, réexaminer les déterminants de la santé, définir les orientations et les stratégies.

[Accéder au document](#)

**Charte d'Ottawa pour la promotion de la santé.** OMS, 1986.

Elle a été établie à l'issue de la première conférence internationale sur la promotion de la santé. C'est une référence dans le domaine de l'éducation et la promotion de la santé. [Accéder au document](#) [Au format affiche](#)

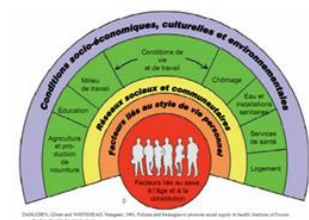
**Déclaration d'Alma-Ata.** OMS, 1978.

La première conférence de l'OMS a été le point de départ au mouvement de la santé pour tous. Elle définit une série de principes pour l'organisation des services de santé et un ensemble d'approches permettant de tenir compte des besoins de santé prioritaires et des déterminants fondamentaux de la santé. [Accéder au document](#)

## 2. Les déterminants sociaux de santé

**Déterminants de la santé.** Promosanté, RÉFIPS.

Promosanté propose un dossier sur les déterminants de la santé, ainsi que des représentations schématiques et des documents de référence. [Accéder au dossier](#)



**La santé et des déterminants. Mieux comprendre pour mieux agir.** Santé et Services sociaux Québec, 2012.

En offrant une vue d'ensemble des facteurs qui influencent la santé de la population, ce document rappelle que l'amélioration de la santé repose sur l'engagement de nombreux acteurs sociaux et vient soutenir leur action. Les déterminants de la santé y sont réunis dans un schéma appelé carte de la santé et de ses déterminants.

[Accéder au document](#)

### 3. La santé communautaire

**Se former à la santé communautaire.** P Deconstanza, Chronique sociale, 2023.

Cet ouvrage à destination des professionnels de santé présente la démarche en santé communautaire enseignée par des formateurs de l'Institut de formation en soins infirmiers du Centre hospitalier de Roubaix. Ainsi à travers trois grands axes, ce livre propose la mise en place de cette formation. Il développe les points clés de la démarche à travers des exemples concrets et des points de repères issus de l'histoire de la santé publique et propose en détails quatre projets effectifs dans le domaine éducatif et sanitaire. *Antenne(s) : 40, 47, 64, 86*

**La démocratie en santé : comprendre et s'engager.** C Saout, Presses de l'EHESP, 2022.

L'auteur apporte une réflexion sur les fondements et les principes de la démocratie sanitaire. Il propose aux lecteurs (responsables publics, acteurs des champs sanitaires, sociaux et médico-sociaux, citoyens) une visite guidée des institutions et des outils de la démocratie en santé. A travers un projet de système de santé, une nouvelle perspective de la santé communautaire est également proposée. *Antenne(s) : 47, 87*



**Promotion Santé Concepts : la santé communautaire.** Fraps Centre – Val de Loire, 2022.

Une définition en vidéo de la santé communautaire. [Voir la vidéo](#)

**Pratiques et apport des recherches communautaires en éducation thérapeutique : une revue de littérature.** A Gross, V de Andrade, R Gagnayre, Santé Publique, Vol. 29, n°4, juillet 2017, pp. 551-562.

Les recherches communautaires en santé associent chercheurs et personnes concernées par les résultats de recherches. Elles visent à améliorer le pouvoir d'agir des populations en partant de leur exposition au phénomène étudié. Leur présence dans le champ de l'ETP est à interroger car ces domaines partagent des caractéristiques comme la volonté de promouvoir l'autonomie et la participation des personnes et la culture de l'interdisciplinarité. [Accéder au document](#) *Modalités d'accès : contactez votre antenne*



**La santé communautaire en 4 actes. Repères, acteurs, démarches et défis.**

V Desgroseilliers, N Vonarx, A Guichard, Presses de l'Université de Laval, 2016.

Cet état des lieux de la santé communautaire réunit 51 textes de disciplines et professions variées. Il est organisé en 4 parties : la 1<sup>ère</sup> présente les repères fondamentaux de la santé communautaire, la 2<sup>nd</sup>e décrit les attentes repérées sur le terrain, la 3<sup>ème</sup> explore les valeurs et les différentes démarches mises en œuvre, la 4<sup>ème</sup> s'intéresse aux défis et enjeux de la santé communautaire. [Accéder au résumé et à un extrait](#) *Antenne(s) : 16, 33, 79, 86, 87*

**Action communautaire en santé, un outil pour la pratique.** Fédération des maisons médicales Santé Communauté Participation (SACOPAR) Centre local de promotion de la santé de Charleroi-Thuin (CLPSCT), décembre 2013.

Ce document s'adresse à tous les acteurs locaux qui sont engagés ou qui souhaitent s'engager dans des démarches communautaires en santé. Il rappelle les fondements théoriques de l'action communautaire, les points de repère utiles pour s'inscrire dans cette démarche et propose des pistes concrètes : un outil pratique permettant aux acteurs de s'orienter dans leurs actions, et de nombreuses références d'outils soutenant la réflexion et la construction de projets. [Accéder au document](#)

**La santé communautaire – Fiche 5.** In : Pour un débat citoyen sur la santé plus actif, rapport d'étude, Planète Publique, juillet 2011.

Etude sur les différents modes de participation, réalisée à partir d'une cinquantaine d'entretiens et d'une revue documentaire. Ce travail a abouti à la production de deux rapports : un rapport stratégique et un autre, complémentaire et plus opérationnel, prenant la forme de 12 fiches thématiques. La présente fiche est un extrait de ce deuxième rapport. [Accéder au document](#)

# ETP : ressources de référence

**L'ETP, c'est quoi ?** ETHNA, mai 2023.

ETHNA propose une sélection de vidéos permettant d'expliquer et faire comprendre ce qu'est l'ETP. [Accéder à la vidéo](#)



**Glossaire de l'Education Thérapeutique du Patient.** Espace Ressources ETP Grand Est, 2021.

[Accéder au document](#)

**L'Education Thérapeutique du Patient, qu'est-ce que c'est ?** ARS Grand Est, Espace Ressources ETP Grand Est, 2019. [Accéder à la vidéo](#)

**Des définitions pour l'ETP. Fiche 1 du « Guide pratique de l'Education Thérapeutique du Patient ».** Alliance maladies rares, 2017. [Accéder au document](#)

**Dossier Affection de Longue Durée (ALD).** Ameli.fr [Accéder au document](#)

**Education thérapeutique du patient. Guide introductif.** Organisation Mondiale de la Santé, 2024

Le but de ce guide est de fournir des compétences aux responsables politiques et aux professionnels de santé pour élargir l'accès à une véritable éducation thérapeutique à tous les patients vivant avec une maladie chronique et pouvant bénéficier de cette approche. Le guide vise spécifiquement les personnes responsables de la conception, la prestation ou la commande de services d'éducation thérapeutique du patient destinés aux personnes vivant avec une maladie chronique, et de programmes de formation destinés aux professionnels de santé qui fournissent une éducation thérapeutique du patient. [Accéder au document](#)

**Fonction et compétences de coordination en éducation thérapeutique.** J Foucaud, E Oiry, C Fluck (et al.), Santé Publique, vol. 27, suppl n° 1, Janvier 2015, pp. 51-60.

L'Inpes a conduit un projet reposant sur une méthode novatrice qui articule la formalisation des pratiques perçues par les professionnels eux-mêmes (91 acteurs interrogés en France et une 30<sup>aine</sup> dans cinq autres pays d'Europe) et la réflexion d'un groupe constitué d'experts internationaux et nationaux de l'ETP. L'analyse a permis de montrer le rôle pivot du coordonnateur en interface avec différents acteurs de l'ETP. La fonction de coordonnateur en ETP a fait l'objet d'un référentiel qui s'articule autour de 6 situations emblématiques, 20 activités et 26 compétences réparties en 3 domaines. [Accéder au document](#)



Modalités d'accès : contactez votre antenne

## 1. Le cadre législatif et réglementaire

**Dossier « réglementation pour l'ETP ».** Ministère de la santé et de la prévention, 19 juillet 2022.

[Accéder au dossier](#)

**Education thérapeutique du patient.** Code de la santé publique, Légifrance, version en vigueur.

[Accéder au document](#)

**Décret n° 2020-1832 du 31 décembre 2020 relatif aux programmes d'éducation thérapeutique du patient.** Journal Officiel du 1<sup>er</sup> janvier 2021. [Accéder au document](#)

**Arrêté du 30 décembre 2020 relatif au cahier des charges des programmes d'éducation thérapeutique du patient et à la composition du dossier de déclaration et modifiant l'arrêté du 2 août 2010 modifié relatif aux compétences requises pour dispenser ou coordonner l'éducation thérapeutique du patient.** Journal Officiel du 1<sup>er</sup> janvier 2021. [Accéder au document](#)

[Voir une vidéo explicative](#)

Ordonnance n° 2020-1407 du 18 novembre 2020 relative aux missions des agences régionales de santé. Journal Officiel du 19 novembre 2020. [Accéder au document](#)

Loi n° 2009-879 du 21 juillet 2009 portant réforme de l'hôpital et relative aux patients, à la santé et aux territoires parue au JO n° 167 du 22 juillet 2009 (version consolidée au 25 mai 2013).

[Accéder au document](#)

## 2. La politique régionale d'ETP

**Le Projet régional de santé de Nouvelle-Aquitaine 2018-2028.**

ARS Nouvelle-Aquitaine, mise à jour 3 janvier 2024. [Accéder au document](#)



Améliorer la santé de toutes et tous en Nouvelle-Aquitaine

**Education Thérapeutique du Patient.** ARS Nouvelle-Aquitaine, mise à jour 9 avril 2024. Sur cette page sont réunis toutes les informations et les documents relatifs à la mise en œuvre d'un programme d'ETP en région Nouvelle-Aquitaine. La déclaration d'un programme est réalisable sur le site « démarche-simplifiées ». [Accéder aux documents](#)

**Estimation des besoins potentiels en Education Thérapeutique du Patient. Approche via la prévalence des ALD. Etude descriptive à partir des bases médico-administratives.** ORS Nouvelle-Aquitaine, rapport 158, avril 2023. [Accéder au document](#)

**Bourse ETHNA : Financement de la formation en ETP**

ETHNA, 2024. [Accéder aux documents](#)

**Cartographie des programmes ETP en Nouvelle-Aquitaine.**

ETHNA, 2023. [Accéder au document](#)



## 3. Les compétences en ETP : textes réglementaires et référentiels

**Référentiel de compétences pour dispenser l'éducation thérapeutique du patient dans le cadre d'un programme.** Santé publique France, 2013.

Ce document accompagne l'utilisation du référentiel de compétences définis par voie réglementaire (annexe n°1 de l'arrêté du 31 mai 2013 relatif aux compétences requises pour dispenser et coordonner l'éducation thérapeutique). [Accéder au document](#)

**Référentiel de compétences pour coordonner un programme d'éducation thérapeutique du patient.** Santé publique France, 2013.

Ce document accompagne l'utilisation du référentiel de compétences définis par voie réglementaire (annexe n°2 de l'arrêté du 31 mai 2013 relatif aux compétences requises pour dispenser et coordonner l'éducation thérapeutique). [Accéder au document](#)

**Décret n°2013-449 du 31 mai 2013 relatif aux compétences requises pour dispenser ou coordonner l'éducation thérapeutique du patient.** [Accéder au document](#)

**Arrêté du 31 mai 2013 modifiant l'arrêté du 2 août 2010 relatif aux compétences requises pour dispenser l'éducation thérapeutique du patient.** [Accéder au document](#)

## La mise en œuvre d'un programme

**Parcours de soins d'un patient douloureux chronique. Note de cadrage.** HAS, mise à jour février 2023.

La HAS définit des recommandations relatives au processus standard de prise en charge des patients douloureux chroniques et à la collaboration optimale entre ville et structures de recours. [Accéder au document](#)

## Rôle et organisation des unités transversales d'éducation thérapeutique du patient dans les CHU et les CHR de France. L Germain, M Voyen, C Miro (at al.), Santé publique, vol. 34, n° 4, juillet 2022, pp. 507-516.

L'objectif de cette enquête qualitative était de réaliser un état des lieux national sur les modes de fonctionnement des UTEP (création, gouvernance, composition, missions et financement). 24 UTEP (83 %) ont répondu. 10 UTEP disposent d'un comité de pilotage institutionnel. Elles sont rattachées majoritairement à un pôle ou une direction de la santé publique. Toutes les UTEP assurent des missions d'accompagnement des programmes, de coordination et de transversalité. 14 réalisent des formations ; 11 s'impliquent dans la recherche et une d'elles participe à l'animation de séances. 8 UTEP interviennent au niveau du groupement hospitalier de territoires ou du département. Ces différences conditionnent les variations de financement.



[Accéder au document](#)

Modalités d'accès : contactez votre antenne

## État des lieux de l'organisation de l'éducation thérapeutique du patient (ETP) à l'hôpital : enquête qualitative auprès d'UTEP de CHU et CHR de France. L Germain, M Voyen, C Miro, Education thérapeutique du patient, vol. 13, n°2, 2021, pp. 20204 (1-16).

L'objectif de l'étude était de réaliser un état des lieux national sur l'organisation de l'ETP à l'hôpital et identifier les difficultés et leviers possibles. Cette enquête qualitative par entretiens semi-directifs a été réalisée par téléphone à partir d'un guide d'entretien auprès des 29 UTEP identifiées dans les CHU/R. Les freins au développement de l'ETP sont le manque de temps, le financement et faire revenir les patients. Les leviers sont la coordination de l'ETP au sein de l'établissement (place de l'UTEP et collaboration avec les instances), la motivation et l'implication des équipes, la communication. Discussion et conclusion : diverses pistes de travail peuvent être proposées, telles que le développement de la e-ETP et le développement du partenariat de soins.

[Accéder au document](#)

Modalités d'accès : contactez votre antenne



## Les structures ressources en éducation thérapeutique du patient des régions de France. CRES Provence-Alpes-Côte d'Azur, octobre 2020.



Cette enquête a pour objectif de mieux connaître les missions et le fonctionnement des structures de ressources en ETP présents dans chacune des régions de France. Elle s'appuie sur des entretiens téléphoniques avec les centres ressources répondants et n'a pas de visée analytique. Ces éléments descriptifs ont pour ambition de fournir des informations, des idées, des outils permettant à chaque région de s'emparer de ceux-ci afin de favoriser le développement de l'ETP. Différentes données ont été répertoriées à travers cette enquête afin de pouvoir envisager des thèmes d'échanges entre ces structures ressources en ETP.

[Accéder au document](#)

## L'usager partenaire intervenant en ETP. ETHNA, mai 2023.



ETHNA propose une sélection de vidéos sur : l'intérêt d'intégrer les usagers partenaires dans les activités d'ETP, des conseils et recommandations, les diverses possibilités d'intervention et de missions. [Accéder aux vidéos](#)

Le guide des bonnes pratiques est accessible [ici](#)

## Baromètre 2023 : engagement des usagers partenaires en ETP en Nouvelle-Aquitaine. ETHNA, 2023.

Ce baromètre mesure la qualité de l'implication des usagers partenaires (UP) en ETP dans la région. Il sert d'outil d'analyse de la situation de la démocratie sanitaire sous l'angle de l'ETP. Ont été retenus pour ces résultats les UP qui pratiquent l'ETP en Nouvelle-Aquitaine. [Accéder au document](#)

## Expérience patient et usager. Pourquoi et comment l'intégrer dans vos projets ? ANAP, avril 2023.

L'ANAP diffuse trois publications pratiques pour faire de l'expérience patient et usager un levier de performance majeur des établissements de santé et médico-sociaux. Ces productions posent les notions clés et fournissent des outils opérationnels pour permettre aux professionnels d'intégrer l'expérience patient et usager. Les trois guides sont : Expérience patient et usager : 4 piliers pour en faire un levier de performance ; Recueillir l'expérience patient et usager ; Construire des solutions avec le patient pour améliorer son expérience. [Accéder aux documents](#)



**Co-construire un programme éducatif avec des partenaires de patients : une clé du succès ?** M-S Cherillat, P Berland, C Borie (at al.), Education Thérapeutique du patient, vol. 15, n°1, 2023, pp. 10201 (1-6).

Le partenariat patient dans le développement de programmes d'ETP semble conduire à la réussite du projet et à sa pérennisation. Ce partenariat pourrait modifier la manière dont les professionnels de santé perçoivent la vie avec les maladies chroniques. Nos conclusions pourraient inciter les décideurs politiques à promouvoir ce partenariat en formation professionnelle et à en faire une condition à la mise en place de programmes d'ETP.

[Accéder au document](#)

Modalités d'accès : contactez votre antenne



## 1. L'élaboration d'un programme

**Guide de recommandations patients-intervenants.** ARS Occitanie, juin 2016.

Au sommaire : les références législatives, le patient intervenant témoin, le patient intervenant éducateur.

[Accéder au document](#)

**Démarche centrée sur le patient : information, conseil, éducation thérapeutique, suivi.** HAS (Haute Autorité de Santé), mai 2015.

Ce document apporte des points de repère visant à développer et renforcer les compétences du patient. Trois fiches détaillées sont proposées pour mieux accompagner le patient dans son parcours de soin : Ecouter, partager des informations et des décisions, délivrer conseils et précautions à prendre (fiche 1) ; Proposer des temps dédiés d'éducation thérapeutique en lien avec la stratégie thérapeutique (fiche 2) ; Écouter, suivre et soutenir le patient tout au long de son parcours (fiche 3). [Accéder au document](#)



**Éducation Thérapeutique du Patient (ETP).** HAS, juin 2014.

Plusieurs dispositifs permettent d'améliorer la qualité de l'ETP. La HAS a mis en ligne plusieurs documents de référence : des documents pour la mise en œuvre de l'ETP, des supports méthodologiques pour élaborer des programmes d'ETP, des documents méthodologiques pour évaluer et améliorer ces derniers ainsi que les activités éducatives et des documents pour les patients. [Accéder aux documents](#)

**Guide de recrutement de patients-intervenants.** DGS (Direction Générale de la Santé), mars 2014.

Ce guide définit une démarche de recrutements de patients-intervenants dans un programme d'ETP au côté de professionnels. [Accéder au document](#)



**Guide d'engagement des intervenants dans les programmes d'ETP.** DGS, mars 2014.

Ce guide propose des outils de formalisation et de précision du rôle des différentes parties prenantes et de clarifier les relations entre ces différents acteurs : patients-intervenants, associations, structure porteuse ou équipe professionnelle de santé partenaire.

[Accéder au document](#)

**Mise en œuvre de l'éducation thérapeutique dans le cadre de l'expérimentation PAERPA.** HAS, septembre 2014.

Ce portail propose un cahier des charges et des cadres référentiels, élaborés et validés par la HAS, pour la mise en œuvre de l'ETP dans le cadre de l'expérimentation PAERPA (Personnes Âgées En risque de Perte d'Autonomie). [Accéder aux documents](#)

**Manuel de certification des établissements de santé. Critère 23.A. Education thérapeutique.** HAS, 2013.

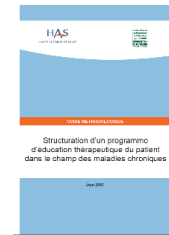
Ce mémento vise à préciser ce qui relève des objectifs et du contenu de l'ETP et des activités éducatives ciblées tout en les situant par rapport à l'information. [Accéder au document](#)

**HAS : Comment élaborer un programme spécifique d'une maladie chronique ?** HAS, 2007.

[Accéder au document](#)

## Structuration d'un programme d'éducation thérapeutique du patient dans le champ des maladies chroniques. Guide méthodologique et recommandations. HAS, 2007.

Ce guide vise à définir l'ETP, ses finalités, son organisation, décrire la démarche, le contenu de ses étapes, proposer une structuration de programme d'éducation thérapeutique du patient, une évaluation du processus, et une réflexion pour évaluer l'efficacité de l'ETP. Il est complété par trois recommandations : « définition, finalités et organisation », « comment proposer et réaliser l'éducation thérapeutique ? », « comment élaborer un programme spécifique d'une maladie chronique ? ». [Accéder au document](#)



## 2. La démarche éducative : méthodes et pratiques



### Programmes, ateliers, comment on fait ? ETHNA, mai 2023.

ETHNA propose une sélection de vidéos permettant d'expliquer la démarche éducative et la mise en œuvre de programme ou d'un atelier. [Accéder aux vidéos](#)

**Et si on pensait l'éducation thérapeutique dans une logique de promotion de la santé...?** I Aujoulat, B Sandrin, Santé Éducation, Vol.29, numéro spécial Congrès, 2019, pp. 50-56.

La référence à la promotion de la santé permet d'éviter trois pièges qui guettent les soignants lorsqu'ils s'engagent sur le chemin de l'éducation thérapeutique : le piège de l'observance, celui du pédagogisme ainsi que celui de la culpabilisation. L'héritage biologique, l'environnement social et culturel, le niveau des ressources, les conditions de travail et de logement exercent une influence directe sur la santé mais aussi sur les comportements individuels vis-à-vis de la santé. Réfléchir, construire, travailler avec les patients, plutôt que pour eux, est un solide rempart contre le « blâme de la victime » [R.A.]. [Accéder au document](#)

**La posture éducative, une pièce maîtresse au service de l'éducation thérapeutique du patient !** B Pétré, A Peignot, R Gagnayre (et al.), Education thérapeutique du patient, n°1, juin 2019, pp. 10501 (1-8).

La posture éducative est considérée par plusieurs auteurs comme la pierre angulaire pour le développement des compétences des professionnels de santé en éducation thérapeutique du patient et plus largement l'intégration de cette ETP dans les pratiques professionnelles. Cet article décrit les enjeux autour de la définition, de la reconnaissance et du développement du concept de posture éducative. [Accéder au document](#)

Modalités d'accès : contactez votre antenne

**Alliance maladies rares. Guide pratique de l'éducation thérapeutique du patient : ensemble, construisons pour les maladies rares !** Alliance maladies rares, 2017.

Un outil pratique pour les professionnels afin de les aider à comprendre l'ETP et de leur donner les moyens de mettre en place des actions. Notamment au sommaire : comprendre l'ETP et son cadre réglementaire, élaborer un programme ETP, développer des actions d'accompagnement, devenir un malade/aidant familial « expert », acquérir des compétences et se former à l'ETP.

[Accéder au document](#)



**Pratiquer l'éducation thérapeutique. L'équipe et les patients.** X de la Tribonnière, Ed. Elsevier Masson, 2023 et 2016.



Ce guide est issu de l'expérience et de la réflexion de l'Unité Transversale d'Education Thérapeutique (UTEP) et de professionnels de santé du CHU de Montpellier. Il rappelle les principes de l'ETP, avant de s'intéresser à des éléments de psychologie et de pédagogie du patient ; puis décline des éléments sur la mise en œuvre d'un programme éducatif, la gestion d'une équipe interdisciplinaire et la formation, l'évaluation de l'équipe et du programme, et la recherche en ETP. Il propose de nombreux exemples et des fiches pratiques.

Antenne(s) : 33, 40, 40, 47, 86

**Manuel d'éducation thérapeutique du patient. Modèles, méthodes, pratiques.** JM Revillot, Ed. Dunod, 2016.

Cet ouvrage pose les concepts clés de la maladie chronique, de la santé et de l'éducation puis déroule les trois grands champs d'intervention en éducation thérapeutique et les principales



**Sélection de ressources documentaires – Coordonner un programme d'ETP**



méthodes qui s'y rattachent. Il décrit les six phases de ce processus thérapeutique (annonce du diagnostic, traitement de la maladie, processus de soins, adaptation des procédures au mode de vie du patient, développement du patient qui peut intégrer la maladie chronique à son quotidien pour réapprendre à vivre). Le dernier chapitre illustre les développements précédents avec deux programmes réalisés en formation. [Antenne\(s\) : 19, 24, 33, 47, 86](#)

**Éducation thérapeutique du patient en ville et sur le territoire.** PY Traynard, R Gagnayre, Ed. Maloine, mars 2013.

Cet ouvrage apporte des éléments portant sur la place, l'organisation et l'évaluation de l'éducation thérapeutique réalisée hors des murs de l'hôpital partant de l'individu jusqu'à l'organisation territoriale. Il propose une vision plus globale de l'ETP et montre comment l'inscrire de manière durable dans les parcours de soins des personnes en alternant les descriptions de pratiques individuelles et collectives. [Antenne\(s\) : 17, 33, 47, 79, 87](#)



**Apprendre à éduquer le patient. Approche pédagogique.** JF d'Ivernois, R Gagnayre, Ed. Maloine, 2011.

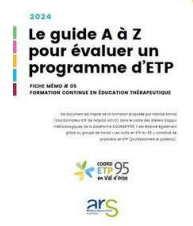
Ce livre analyse les principes théoriques sur lesquels se fonde l'éducation du patient. Il présente une approche et un ensemble de méthodes pédagogiques permettant de structurer des actions et des programmes d'éducation thérapeutique. [Antenne\(s\) : 16, 17, 47, 64, 79, 86](#)



### 3. Les outils d'évaluation d'un programme en ETP

**Le guide A à Z pour évaluer un programme d'ETP.** Fiche mémo #5. Coord ETP 95 Val d'Oise, 2024.

L'objectif de cette fiche est de proposer un document imagé et facile à lire qui reprend des éléments réflexifs et pratiques d'une démarche d'évaluation en ETP dans son organisation par programmes. Par des exemples concrets, adaptables et en libre accès, des éléments d'appui facilitent le processus d'évaluation des programmes. [Accéder au document](#)



**Guide méthodologique pour une évaluation du patient, avec le patient.** CRES PACA, février 2024.

Concernant l'évaluation d'un programme d'ETP, il s'agit d'une auto-évaluation, où les équipes font le choix des critères d'évaluation et portent un regard critique sur leur programme pour l'améliorer. Les équipes peuvent s'appuyer sur les deux guides méthodologiques de la HAS pour construire leur protocole d'évaluation. Ce guide se centre sur l'évaluation des compétences du patient. Il donne des clefs pour évaluer, de manière subjective et objective, l'atteinte des objectifs du patient, fixés conjointement durant le bilan éducatif partagé.

[Accéder au document](#)

**La méthode du patient traceur en ETP : une approche formative pour les équipes et les bénéficiaires.** Webinaire ETHNA, 19 janvier 2023.

Le CCECQA apporte son éclairage sur la mise en oeuvre de cette méthode d'évaluation appliquée à l'ETP.

[Accéder à la vidéo](#)

**Évaluer pour évoluer. Retour sur le webinaire.** Ireps Grand Est, 5 avril 2022.



Deux professionnelles du Centre de Réadaptation de Mulhouse (CRM) ont partagé leurs pratiques, leurs outils mais aussi leur prise de hauteur sur la question de l'évaluation quadriennale en ETP. Les grandes lignes de leurs apports et des échanges sont données dans cet article, ainsi que la présentation des intervenantes. [Accéder au document](#)

**Éducation thérapeutique du patient (ETP). Évaluation de l'efficacité et de l'efficience dans les maladies chroniques. Orientations pour les pratiques et repères pour l'évaluation.** HAS, juin 2018.

En se fondant sur une actualisation de la littérature concernant l'ETP dans le champ des maladies chroniques les plus fréquentes (asthme, BPCO, diabète de type 1 et 2, hypertension artérielle, insuffisance cardiaque, maladie rénale, polyarthrite rhumatoïde, polypathologie), la HAS propose des orientations pour la mise en oeuvre des interventions éducatives les plus adaptées aux besoins des patients et des repères pour analyser ou mener des études d'efficacité et d'efficience. [Synthèse de la littérature et orientations](#)

**Sélection de ressources documentaires – Coordonner un programme d'ETP**

## Évaluation annuelle d'un programme d'ETP : une démarche d'auto-évaluation. Guide méthodologique pour les coordonnateurs et les équipes. HAS, mai 2014.

Les coordonnateurs et les équipes trouveront une démarche par étapes, des outils et des exemples concrets qu'ils seront libres d'adapter pour réaliser une analyse qualitative et quantitative de la mise en œuvre du programme et en améliorer la qualité. [Accéder au document](#)

## Document-synthèse « Les évaluations d'un programme d'ETP ». HAS, mai 2014.

La loi « Hôpital, patients, santé et territoires » a inscrit l'ETP dans le parcours de soins des patients et préconise sa mise en œuvre sous forme de programmes d'éducation thérapeutique conformes à un cahier des charges national. Ce dernier prévoit sur la période d'autorisation une évaluation annuelle et une évaluation quadriennale de chaque programme. [Accéder au document](#)

## Évaluation quadriennale d'un programme d'éducation thérapeutique du patient : une démarche d'auto-évaluation. HAS, mai 2014.

Ce guide méthodologique est destiné aux coordonnateurs et aux équipes mettant en œuvre un programme d'ETP, et vise à les aider dans leur évaluation quadriennale. Prévue par la loi, cette évaluation est une étape-clé pour leur demande de renouvellement auprès de l'ARS. Il propose également des indicateurs spécifiques concernant trois champs d'évaluation de la qualité d'une ETP : le fonctionnement, la mise en œuvre, la coordination. [Accéder au document](#)



## Indicateurs dans le champ de l'éducation thérapeutique du patient. HAS, mai 2014.

Les indicateurs de qualité et de sécurité des soins (IQSS) sont des données qui permettent d'analyser l'évolution dans le temps d'activités éducatives mises en œuvre en équipe et leurs effets. Cette analyse se réalise en lien avec d'autres données quantitatives ou qualitatives que l'équipe recueille pour ses besoins d'évaluation. Les indicateurs sont utiles car la dynamique d'analyse collective qu'ils entraînent permet à une équipe d'être confortée dans ses bonnes pratiques et de mettre en œuvre des améliorations. Ce document est un bilan des indicateurs de qualité et de sécurité des soins disponibles et ouvre des perspectives sur ceux à développer.

[Accéder au document](#)

## 4. Focus sur ETP et littératie en santé

Retrouvez nos dossiers ressources :

**Les enjeux de la littératie en santé pour intervenir auprès des publics (mars 2024)** [Clic ici](#)

**Littératie en santé et Education Thérapeutique du Patient (octobre 2023)** [Clic ici](#)

**Communiquer pour tous. Guide pour une information accessible.** C Allaire, J Ruel, Santé publique France-Inpes, 2018-2023.



Ce guide est le fruit d'un travail mené par des acteurs publics, des chercheurs et des associations impliqués sur les questions de littératie, d'accès à l'information, de participation sociale et de citoyenneté. Il suggère des pratiques à tous ceux qui souhaitent concevoir une information accessible à tous. [Dans toutes les antennes](#)  
[Accéder au document et aux mémos pratiques 2023](#)



**Littératie en santé et ETP.** D Couralet, C Pasquier. In : 1<sup>ère</sup> Rencontre nationale des centres de ressources en ETP. e-book de la journée, Marseille, 3 mars 2022, pp. 37-40.

Restitution de l'atelier consacré à cette thématique ainsi que des documents communiqués lors de cet atelier. [Accéder au document](#)



**Comment mieux prendre en compte la littératie en santé des personnes en éducation thérapeutique ?** A Margat, CRES PACA, ARS PACA, 2021, Les Fiches synthep, n°3, décembre 2021.

La littératie en santé fait référence aux capacités des personnes et des communautés à traiter l'information en santé dans le but de promouvoir, maintenir et améliorer leur santé, tout au long

de leur vie. Cette fiche vise à aider les soignants à repérer le niveau de littératie des patients en santé dans le cadre d'une démarche d'ETP. [Accéder au document](#)

## 5. Focus sur l'ETP à distance



Retrouvez notre dossier ressources :  
**Intégrer les modalités distancielles à l'animation de séances d'ETP (février 2024)**  
[Clic ici](#)

**E-ETP : pratiquer à distance.** ETHNA, 2023.

ETHNA propose une sélection de ressources permettant d'expliquer la démarche et la mise en œuvre de l'ETP à distance. [Accéder aux ressources](#)

## Coordination-mise en œuvre d'un programme : des exemples

**Coordination territoriale et éducation thérapeutique du patient : l'expérience du territoire de démocratie sanitaire de Lorient-Quimperlé pour améliorer la prise en charge des lombalgies chroniques.** C Astier, A Tanguy, H Denoual, Education thérapeutique du patient, vol. 16, n°1, 2024, pp. 10401 (1-11).

Cet article présente la co-construction d'un programme d'ETP, porté par trois organisations partenaires et décrit la méthodologie élaborée par la plateforme d'ETP pour organiser leur articulation et les résultats de cette collaboration. Le programme Douleurs et Rachis met en lumière la mutualisation des expertises, le décloisonnement institutionnel, et la décentralisation des compétences à l'échelle territoriale. La réussite de ce projet est étroitement liée à la mise en œuvre d'une approche participative, à l'implication d'un acteur facilitateur favorisant la création d'un cadre collaboratif, ainsi qu'à l'implication des responsables des politiques de santé locales avec les autres parties prenantes. [Accéder au document](#)

Modalités d'accès : contactez votre antenne

**Enquête sur les programmes d'ETP mettant en place des partenariats entre la ville et l'hôpital.** C Deccache, Centre de ressources en ETP, CRES PACA, juin 2023.

Au travers d'une synthèse de la littérature, il s'agit d'identifier les enjeux et les objectifs de tels partenariats en ETP, de rappeler le contexte dans lequel ces partenariats ont émergé, et de présenter dans le détail 4 programmes existants. L'enquête propose également des recommandations pour la mise en place de ce type de projets. [Accéder au document](#)



**Co-construction d'un dispositif d'ETP mono et polypathologique dans un centre municipal de santé.** A Legobien, H Martin, V Bontemps (et al.), Santé publique, vol. 35, n° 4, juillet 2023, pp. 405-416.

Les objectifs de cet article sont de présenter la méthodologie mise en œuvre pour co-construire un dispositif d'ETP pour des patients porteurs d'une ou de plusieurs maladies prévalentes sur le territoire, ainsi que les résultats de la co-construction. [Accéder au document](#)

**Groupes multifamiliaux et éducation thérapeutique.** Conférence Argos 2001 pour la Journée Mondiale des Troubles Bipolaires (JMTB) du 30 mars 2023 : "Troubles Bipolaires et Famille : enjeux et perspectives".

Vidéo de l'intervention de Katia M'Bailara, Université de Bordeaux – CH Charles Perrens Bordeaux. Présentation du programme de psychoéducation pour les troubles bipolaires et du processus en jeu dans les groupes multifamiliaux. [Voir la vidéo](#)

**Transversalité en ETP.** Espace Ressources ETP Grand Est, Web TV du 17 mars 2022.

Des entretiens et des échanges qui ont permis de définir la transversalité en ETP et de permettre des retours d'expériences. [Accéder à la vidéo](#) [Accéder au poster du programme](#)

**Asthme pédiatrique, place de l'éducation thérapeutique.** Planeth patient, mars 2023.

Ce webinaire visait à appuyer la complémentarité de l'offre éducative dans le parcours de soin des jeunes patients asthmatiques, notamment en présentant des initiatives normandes. [Voir la vidéo](#)

**De l'évaluation à la prise en charge, en passant par l'éducation thérapeutique des patients atteints de sclérose en plaques.** NeuronUPFrance, février 2023.

Une présentation vidéo du programme ETP ProCogSEP (réseau Alsacep) ainsi que de l'outil de neuroéducation neuronUp. [Voir la vidéo](#)

**Qu'est-ce que l'éducation thérapeutique du patient en endométriose ?** ENDOmind France, février 2023.

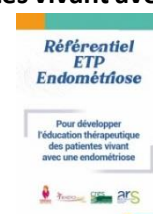
Une vidéo explicative réalisée par l'association ENDOmind, à partir de deux exemples de programmes au sein de l'Hôpital Paris Saint-Joseph et du Centre gynécologique L'Avancée à la Clinique Axiom d'Aix en Provence.

[Voir la vidéo](#)

**Référentiel ETP Endométriose. Pour développer l'éducation thérapeutique des patientes vivant avec une endométriose.** P Sonnier, S Marchais, CRES PACA, décembre 2022.

Il s'agit d'un outil d'aide à la mise en place d'actions éducatives ou d'un programme d'ETP en endométriose pour les équipes et intervenants en ETP qui propose : une méthodologie de recueil des besoins et des attentes, une liste des compétences / objectifs éducatifs à intégrer, des outils d'animation, structures ressources et sélection bibliographique sur le sujet.

[Accéder au document](#)



**Parcours de soins et éducation du Patient en cancérologie.** PactOnco expériences, UTEP de Saintonge, 17 novembre 2022. Un retour vidéo de la 7ème rencontre régionale en éducation thérapeutique du patient en cancérologie. [Voir la vidéo](#)

**Premier épisode psychotique : I-Care/You-Care, psychoéducation pour les jeunes et leurs parents.** Santé mentale.fr, 8 février 2022.

Premier programme d'ETP disponible pour les jeunes de 16 à 30 ans ayant un premier épisode psychotique (PEP) et leurs parents, I-Care/You-Care montre des résultats prometteurs, selon un poster présenté au Congrès de l'Encéphale en janvier 2022. Cet outil est proposé par le Centre d'évaluation pour les jeunes adultes et adolescents (C'JAAD) GHU Paris psychiatrie et neurosciences. [Accéder à l'article](#)

[Voir le poster relatif à ce programme ETP](#)

**Peut-on systématiquement mettre en œuvre les outils éducatifs « clé en main » ? Exemple de Kit-KAD®.** L Guégan, V Vion-Genovese, B Allenet, Education thérapeutique du patient, vol. 14, n°1, 2022, pp. 10205 (1-14).



Kit-KAD® a été créé comme support à l'élaboration de séances dans un programme ETP centré sur la douleur chronique. L'objectif de cette étude est d'évaluer l'appropriation de cet outil éducatif par les équipes soignantes. À partir des réponses des équipes, c'est un outil clair, pertinent et facile d'utilisation. L'appropriation du contenu par les équipes permet d'adapter les séances du support initial au contexte de soin et d'en modifier certains éléments.

[Accéder au document](#)

Modalités d'accès : contactez votre antenne

**Education Thérapeutique du Patient (ETP) dans la maladie d'Alzheimer et les maladies apparentées en France : état des lieux et retours d'expérience.** C Derollez, A Loreaux, D Mahée (at al.), Education Thérapeutique du Patient, vol.14, n°2, 2022, pp. 20204(1-11).

Les objectifs de cette étude étaient de recenser l'offre d'ETP s'adressant à ces patients en France, de recueillir les retours d'expérience des professionnels de santé, patients et aidants impliqués, et de décrire les difficultés rencontrées et les pistes proposées. [Accéder au document](#) Modalités d'accès : contactez votre antenne

## **Le Modèle de Partenariat Humaniste en Santé pour renforcer le pouvoir d'être et d'agir du patient.**

D Lecocq, A Néron, H Lefebvre (et al.), CERESI, février 2022.

Le Modèle de Partenariat Humaniste en Santé est un modèle conceptuel de soins infirmiers, fruit d'un processus heuristique de codéveloppement mené en partenariat entre « théoriciens-chercheurs », professionnels de terrain et patients. Il met l'accent sur une série de concepts considérés par eux comme clés pour répondre aux enjeux actuels du système de soins de santé. [Accéder au document](#)

## **Programme d'éducation thérapeutique des patients traités par anticancéreux oraux.** A Garibbo-Sarkissian, V Berger, H Locatelli (et al.), Association francophone des soins oncologiques de support (AFSOS), 2022.

Le programme peut s'adresser aux patients ainsi qu'à leur entourage. La prise en charge éducative proposée devrait permettre au patient et à son entourage, s'ils le souhaitent de : Comprendre sa maladie, S'impliquer dans la prise en charge de sa maladie, Comprendre son traitement, Gérer son traitement, Prévenir, surveiller et gérer les effets indésirables du traitement, Repérer les symptômes de la maladie, Maintenir son état nutritionnel, Maintenir son état général, Maintenir sa vie sociale, Prendre soin de soi, revaloriser son image. A terme, l'atteinte de ces objectifs doit concourir à l'amélioration de l'autonomie et de la qualité de vie du patient et de son entourage. Le choix des objectifs est guidé par l'identification au préalable des besoins des patients pris en charge.

[Accéder au document](#)



## **Éducation thérapeutique du patient au cours de la réadaptation respiratoire.** H Ouksel, M Chambouleyron, JM Grosbois (et al.), Revue des maladies respiratoires, vol. 39, n°2, février 2022, pp. 152-169.

L'objectif de cette revue est de mettre en perspective de façon non exhaustive quelques principes d'ETP. Les courants récents en ETP nous apprennent à quel point le patient est un acteur central de ses soins. Si les patients doivent modifier leurs comportements, cela passe nécessairement par la modification des comportements des soignants afin d'évoluer vers des postures favorisant l'acquisition et l'appropriation par le patient, de nouvelles compétences dont il a besoin pour poursuivre sa vie avec la maladie. [Accéder au document](#)

## **L'ETP dans les parcours de santé : en situation d'incertitude.** Symposium des trois Unités transversales d'éducation thérapeutique du patient (UTEP) des CHU de la Nouvelle-Aquitaine (Bordeaux, Limoges et Poitiers). Congrès SFSP, Poitiers, 14 octobre 2021.



Les objectifs de cette session étaient de discuter de la place de la place de l'ETP dans les parcours de santé en général, et en période de crise sanitaire et de partager les expériences de e-ETP des différentes équipes ETP de la région Nouvelle-Aquitaine afin de définir un cahier des charges commun. [Voir la présentation vidéo du symposium](#)

## **L'ETP sous toutes ses formes : la diversité des pratiques et leurs évolutions. Séminaire régional des coordonnateurs de programmes d'éducation thérapeutique en région Provence-Alpes-Côte d'Azur.** CRES PACA, 2021.

Une synthèse des ateliers d'échanges qui se sont tenus au séminaire des coordonnateurs de programmes d'ETP. [Voir l'intégralité des présentations et ressources des séminaires](#)

## **GPS pour l'élaboration d'un programme ETP et AVC.** Espace ressources ETP Grand Est, 2022.

Ce document propose diverses pistes pour accompagner les professionnels dans le montage d'un programme ETP ayant eu un AVC (Accident Vasculaire Cérébral). Il offre des trames de bilan éducatifs partagés initial et final ainsi que des fiches ateliers / séances. Il est modulable et adaptable en fonction des besoins, des ressources et des moyens à disposition des équipes.

[Accéder au document](#)



## **Caractérisation des évolutions des pratiques professionnelles en éducation thérapeutique du patient lors de l'expérimentation du Plan des maladies neurodégénératives 2015–2019 en Occitanie.**

I Eglin, C Crozet, X De la Tribonnière (et al.), Education thérapeutique du patient, vol. 13, n°2, septembre 2021, pp. 20202 (1-13).

Les résultats de cette étude étayent la démarche qualité de l'offre éducative à travers le développement des compétences relationnelles et pédagogiques centrées sur la personne et son entourage. Conclusion : Les équipes

se professionnalisent et s'engagent dans une dynamique de recherche d'amélioration d'une offre ETP centrée sur les bénéficiaires. L'intérêt et la satisfaction des équipes vis-à-vis de l'expérimentation porte aussi sur la dynamique de partage et d'échange mis en place tout au long de l'expérience, à travers une communauté de pratique dans un esprit de collaboration, de co-construction et de partenariat. [Accéder au document](#)  
Modalités d'accès : contactez votre antenne

**Évaluation d'un web-programme d'éducation thérapeutique pour des patients atteints de polyopathie chronique pendant le premier confinement lié à la Covid-19.** L Langlumé, N Dauriat, A Pellicchia (et al.), Education Thérapeutique du Patient, Vol.13, n°1, 2021, pp. 10401(1-11).

Étude exploratoire évaluant la faisabilité et la pertinence d'un web-programme d'ETP pendant le premier confinement lié à la Covid-19 ; réflexions sur l'intérêt des web-ateliers par rapport au présentiel. Le web-programme polyopathie chronique avec 5 web-ateliers a été jugé faisable, acceptable et pertinent par les patients et intervenants. Les ateliers en distanciel paraissent répondre aux besoins des patients en période de pandémie et au-delà. [Accéder au document](#)  
Modalités d'accès : contactez votre antenne

**Les programmes d'éducation thérapeutique pour les patients insuffisants cardiaques chroniques en Ile-de-France : une enquête qualitative.** Sciences du Vivant, Université Paris Est Créteil, 2021.

L'objectif était d'identifier et d'analyser les programmes d'ETP pour les patients insuffisants cardiaques chroniques en Ile-de-France entre 2010 et 2019. Il est nécessaire d'intégrer l'ETP dans le parcours de soins du patient avec une amélioration de la coordination ville-hôpital, former les professionnels de santé de ville et valoriser cette activité. [Accéder au document](#)

**Implication des associations de patients, des patients & des proches dans les programmes d'ETP de la Nouvelle-Aquitaine.** CCECQA, Cellule ETAPE, 2020.

Les résultats produits par cette enquête vont dans le sens des différents travaux produits depuis la loi de 2002 en terme de constats. Nous pouvons observer une certaine progression dans la volonté des professionnels à associer les patients, les proches ou les structures associatives. [Accéder au document](#)



**Enquêtes sur un état des lieux de la pratique de l'éducation thérapeutique du patient (ETP) dans un CHU : pour une dynamisation de l'ETP.** JD Cohen, FX Derzko, X de la Tribonnière (et al.), Education Thérapeutique du Patient, Vol.12, n°1, 2020, pp. 10201(1-17).

Une réflexion amorcée par la commission des usagers d'un CHU et conduite avec d'autres partenaires vise à favoriser la participation de tout patient hospitalisé aux programmes existants dans le cadre de son parcours de soins. L'objectif était d'explorer la pratique de l'ETP et les facteurs influents au sein du CHU du point de vue des acteurs de terrain. [Accéder au document](#)  
Modalités d'accès : contactez votre antenne

**Pertinence de la création d'une unité transversale d'éducation du patient au sein d'un GHT.** P Lafitte, M Scarlatescu, C Baillet (et al.), Education Thérapeutique du Patient, Vol.12, n°1, 2020, pp. 10501(1-6).

La constitution d'un GHT pourrait être une occasion pour créer une UTEP départementale afin de promouvoir et développer l'ETP au sein d'un département, en utilisant ce GHT comme support méthodologique et de diffusion. [Accéder au document](#)  
Modalités d'accès : contactez votre antenne

**Le numérique au service de l'ETP : à propos d'un programme polyopathologies.** P Lafitte, K Lince-Barrère, M Marchand (et al.), Education Thérapeutique du Patient, Vol.12, n°1, 2020, pp. 10401(1-8).

L'ETP doit s'orienter vers l'apprentissage de compétences transversales en plus des compétences spécifiques à chaque pathologie. Pour répondre aux besoins éducatifs croissants des patients polyopathologiques, une UTEP a collaboré avec des étudiantes de Master Création numérique de l'ESPE de Toulouse pour la création d'outils pédagogiques numériques dans le cadre d'un programme « ETP Polyopathie et Polymédication ». [Accéder au document](#)  
Modalités d'accès : contactez votre antenne



**Évaluation de l'éducation thérapeutique individuelle et collective chez les patients à risque cardiovasculaire : l'étude ETHICCAR.** B Gay, JL Demeaux, M Afonso, Bulletin de l'Académie Nationale de Médecine, vol.204, n°1, janvier 2020, pp. 79-86.

L'éducation thérapeutique permet un meilleur suivi des pathologies chroniques. L'objectif d'ETHICCAR était d'évaluer l'efficacité de l'éducation thérapeutique sur la réduction du risque et de la morbi-mortalité des patients à risque cardiovasculaire par rapport au suivi habituel en médecine générale. [Accéder au document](#)

**Référentiel d'éducation thérapeutique destiné aux enfants atteints de surpoids ou d'obésité.** ETP Grand-Est, ARS Grand-Est, décembre 2019.

Ce référentiel a pour objectif de faciliter l'élaboration, la mise en oeuvre et l'évaluation de programmes d'ETP pour les enfants et adolescents atteints de surpoids ou d'obésité. Le référentiel propose un programme détaillé en différentes séances destinées aux enfants ainsi qu'aux parents : la connaissance de l'obésité, l'activité physique adaptée, le bien-être psychologique et l'alimentation. [Accéder au document](#)

**Référentiel Education thérapeutique du patient en addictologie.** ETP Grand-Est, Addica Champagne Ardennes, Cirdd Alsace, Loraddict Lorraine, Septembre 2019.

L'objectif de ce référentiel est d'aider les acteurs à mettre en place des programmes d'éducation thérapeutique du patient en addictologie. Il comprend : un bilan éducatif partagé initial suffisamment simple et rapide pour être utilisé largement ; un bilan éducatif partagé intermédiaire et/ou final ; un guide d'accompagnement à la pratique du bilan éducatif partagé ; des fiches ateliers, à titre d'exemple, balayant différentes problématiques des patients addicts ; des indicateurs et des outils d'évaluation. [Accéder au document](#)



**Évaluation quadriennale des programmes d'ETP en Île-de-France : un moyen de pilotage régional.**

A Margat, M Giacomelli, Y Hemon (et al.), Education thérapeutique du patient, n°2, décembre 2018, pp. 20205 (1-12).

L'étude s'est déroulée en deux temps à partir d'une démarche méthodologique mixte selon un design explicatif afin d'approfondir et expliquer les premiers résultats quantitatifs par des données qualitatives (à partir de focus groups). L'étude a confirmé le caractère multi professionnel et interdisciplinaire des programmes. On constate une augmentation régulière du nombre de patients inclus dans les programmes d'ETP. [Accéder au document](#)  
Modalités d'accès : contactez votre antenne

**Étude du recrutement de patients dans un programme d'éducation thérapeutique du patient atteint de polyarthrite rhumatoïde.** JD Cohen, B Combe, S Tropé, Education thérapeutique du patient, n°2, décembre 2018, pp. 20202 (1-7).

L'objectif principal de l'étude était d'analyser le recrutement et d'identifier des facteurs influençant la décision des patients. La situation géographique et le secteur hospitalier dans lequel l'information est donnée pourraient avoir un impact sur la décision du patient. [Accéder au document](#) Modalités d'accès : contactez votre antenne

**Proposition d'externalisation coopérative de l'éducation thérapeutique à partir d'une réflexion hospitalière.** A de Carvalho, R Gagnayre, Education thérapeutique du patient, n°2, décembre 2018, pp. 20201 (1-6).

Afin d'explorer une hypothèse d'externalisation de l'ETP de l'hôpital par l'hôpital vers la ville avec l'intention de développer une culture du décroisement, il est nécessaire d'assurer la qualité de la relation entre les différents acteurs concernés. L'objectif de cette étude est de faire émerger des attentes et conditions vis-à-vis d'une telle hypothèse par les acteurs concernés. [Accéder au document](#) Modalités d'accès : contactez votre antenne



**Évaluation quadriennale des 39 programmes d'éducation thérapeutique de l'hôpital Necker – Enfants malades : propositions d'amélioration pédagogique et organisationnelle.** C Godot, JJ Robert, MC Meux (et al.), Education thérapeutique du patient, n°1, juin 2018, pp. 10401 (1-14).

La réalisation d'une synthèse de ces évaluations avait pour objectifs de faire un état des lieux après quatre ans de mise en oeuvre des programmes. La conduite des évaluations quadriennales a permis de valoriser le travail

des équipes, de montrer les spécificités de l'offre éducative, mais aussi de définir des pistes d'amélioration à mettre en œuvre à l'échelle des programmes et de l'établissement. [Accéder au document](#)  
Modalités d'accès : contactez votre antenne

**Éducation thérapeutique du patient : une évaluation du programme mis en place dans la sclérose en plaques au Centre Hospitalier de Périgueux.** C Demonchy, Université de Bordeaux, Médecine humaine et pathologie, 2018.

À l'Hôpital de Périgueux, un programme d'éducation thérapeutique a été mis en place depuis 3 ans pour les patients atteints de sclérose en plaques de forme rémittente. L'objectif principal est de décrire les bénéfices apportés par les ateliers d'éducation thérapeutique aux patients atteints de sclérose en plaques sur leurs connaissances. Dans un second temps, l'impact du programme sur leurs angoisses, leurs sentiments de dépression ainsi que sur leur ressenti de la fatigue a été évalué. [Accéder au document](#)

**Évaluation d'un programme d'éducation thérapeutique du patient lombalgique chronique au Centre Hospitalier de Libourne.** J Ricard, Université de Bordeaux, Médecine humaine et pathologie, 2018.

L'ETP est proposée sous forme de programmes structurés dans la lombalgie chronique non spécifique afin de permettre au patient d'acquérir un savoir-faire adapté pour mieux vivre avec son mal de dos, surmonter ses limitations fonctionnelles et reprendre progressivement ses activités habituelles malgré la douleur. Il existe peu de données dans la littérature sur ce type de programme novateur. L'objectif est de déterminer s'il existe une modification du niveau d'incapacité fonctionnelle après la réalisation d'un programme d'ETP pour patient lombalgique chronique. [Accéder au document](#)

**Accompagner la construction d'un programme d'éducation thérapeutique : quel rôle pour le cadre de santé ?** I Eglin, Santé Education, n°3, septembre-décembre 2017, pp. 8-11.



Comme toute activité, l'ETP s'appuie sur des référentiels, des recherches qui, depuis plusieurs années, viennent étayer les pratiques par ses compétences et responsabilités managériales, le cadre de santé soutient la dynamique de projet et accompagne ces évolutions. Une expérience dans le cadre un programme d'ETP pour les patients atteints de polyarthrite rhumatoïde. [Accéder au document](#)

**Évaluation du fonctionnement interdisciplinaire d'équipes impliquées en éducation thérapeutique du patient par l'utilisation d'un questionnaire.** V Moulaire, D Tonnerre, C Feral-Currière (et al.), Education thérapeutique du patient, n°1, juin 2017, pp. 10104 (1-10).

L'objectif est d'évaluer la faisabilité et l'intérêt de l'utilisation d'une grille mesurant l'ID en ETP dans des équipes de soins, et d'évaluer les différences selon leur contexte. L'utilisation pédagogique de cet auto-questionnaire a été facile, pertinente et utile. Son renseignement favorise la mobilisation future des professionnels pour s'engager dans des améliorations. Les implications des médecins, des psychologues et des aides-soignants pourraient être renforcées. Les pistes d'amélioration sont complémentaires du rendu des évaluations quadriennales. [Accéder au document](#)

Modalités d'accès : contactez votre antenne

**Mise en œuvre et évaluation d'un programme d'éducation thérapeutique dédié aux patients diabétiques de type 2 sourds.** A Rouby, Sciences pharmaceutiques, 2017, HAL Archives ouvertes.fr

Le parcours de soins « classique » n'est pas entièrement accessible aux patients Sourds s'exprimant en Langue des Signes Française (LSF). L'objectif de ce travail est de rendre accessible une prise en charge éducative pour les patients diabétiques de type 2 Sourds. Un programme d'ETP est donc né en 2009, de la collaboration entre les équipes de diabétologie, l'Unité Transversale d'Éducation thérapeutique du Patient (UTEP) et l'Unité d'Accueil et de Soins pour les Sourds (UASS). Les premières expériences avec des patients ont conduit, en 2015, à re-travailler en équipe pluri-professionnelle, les contenus et les supports d'ETP, ainsi que les modalités d'auto-évaluation du programme. [Accéder au document](#)

**Référentiel d'ETP en cancérologie.** Plateforme ETP Alsace, réseau CAROL, 2017.

Ce référentiel est un outil d'aide à la mise en place d'un programme d'éducation thérapeutique du patient en cancérologie. Il a pour objectif de mettre à disposition des professionnels et/ou des structures l'ensemble du contenu nécessaire à une mise en œuvre d'un programme d'ETP en cancérologie, adaptable selon les moyens de chacun. [Accéder au document](#)



**Sélection de ressources documentaires – Coordonner un programme d'ETP**



**Bénéfice d'un programme d'éducation thérapeutique agréé sur la qualité de vie et le bien-être psychologique de sujets souffrant de schizophrénie.** F Sauvanaud, O Kebir, M Vlasie (et al.), L'Encéphale, vol. 43/3, mai 2017, pp. 235-240.

Les auteurs proposent d'évaluer l'impact d'un programme agréé d'ETP sur la qualité de vie objective et subjective de sujets souffrants de schizophrénie et de vérifier son bénéfice sur la compliance thérapeutique.

[Accéder au document](#)

**Application de la méthode de projet pour l'élaboration d'une Unité transversale d'éducation du patient – UTEP.** JM Delavaud, C Parmentier, H Siahmed (et al.), Education thérapeutique du patient, n°1, juin 2016, pp. 10301 (1-7).

L'objectif est d'identifier et d'évaluer la méthodologie qui a favorisé l'implantation d'une UTEP au sein du CHU de Limoges, l'ingénierie de projet développée et ses résultats. L'évaluation du chemin parcouru a mis en valeur l'importance de la communication interne et le partage d'une lecture commune du plan d'action permettant sa déclinaison opérationnelle, ainsi que le développement de nouveaux projets au service des soignants.

[Accéder au document](#)

Modalités d'accès : contactez votre antenne

**L'interdisciplinarité en éducation thérapeutique du patient : du concept à une proposition de critères d'évaluation.** X de la Tribonnière, R Gagnayre, Education thérapeutique du patient, n°1, juin 2013, pp. 163-173.

En France, la pratique de l'ETP se conçoit en équipe. Dans ce cadre, les interrelations complexes entre professionnels peuvent être décrites par divers concepts qui restent polysémiques : pluri, inter ou transdisciplinarité, ainsi que pluri, inter ou transprofessionnalité. Il s'agit de définir le concept qui correspond le mieux à la pratique de l'ETP. Au travers de la littérature, le choix de l'interdisciplinarité a conduit les auteurs de l'étude à déterminer des critères permettant de la caractériser et de l'évaluer. [Accéder au document](#)

Modalités d'accès : contactez votre antenne

**Pratiques de l'éducation thérapeutique du patient dans le diabète.** J-F d'Ivernois, B Isola, R Gagnayre, Ed. Maloine, 2012.



Cet ouvrage s'adresse aux soignants porteurs d'un projet d'éducation des patients diabétiques avec des modèles et des exemples dont ils pourront s'inspirer : l'ETP dans un centre hospitalo-universitaire, dans un hôpital à vocation régionale, dans un réseau de santé dédié au diabète ou itinérante dans une région à faible densité de structures de soins. Ce livre indique des pistes à suivre mais soulève aussi plusieurs questions importantes qui interrogent les équipes en charge de cette éducation. [Antenne\(s\) : 19, 33, 47](#)

*A découvrir...*

**La Plateforme ETHNA (Education Thérapeutique en Nouvelle-Aquitaine)**

Ses objectifs : améliorer la visibilité de l'ETP ; prendre en compte les attentes et l'expérience des patients et des accompagnants ; mettre en réseau les acteurs ; recenser les bonnes pratiques et les diffuser. <https://ethna.net/>



**ETHNA**  
EDUCATION THERAPEUTIQUE DU  
PATIENT EN NOUVELLE AQUITAINE



**L'éducation thérapeutique du patient, promotrice de santé.** Congrès de la SETE, 29 au 31 mai 2024. [Voir le livre des résumés](#)