

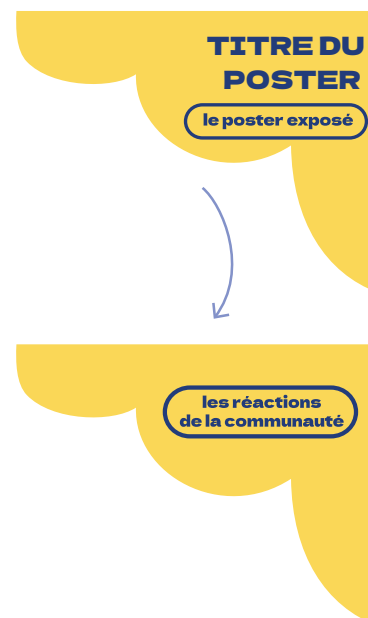


# IDENTIFIER LES FREINS ET LEVIERS DE L'UFS



Les posters qui suivent ont été conçus en vue d'infuser les connaissances « de base » sur l'UFS et de plonger les participant-es dans une phase d'appropriation et d'analyse collective utile pour la suite du programme du Booster de l'UFS.

Après chaque poster immersif figurent certains extraits particulièrement commentés par les participant-es ; une synthèse mêlant quelques idées, remarques enthousiastes et critiques constructives. Munis de post-it et de stickers « freins » et « leviers », ils ont ainsi pu laisser une trace de leurs réflexions et débats.



# Les thématiques des posters

Poster n°1

## Accès aux soins P.4

Désenclaver  
Déserts médicaux  
Numérique

Poster n°5

## Gouvernance et passage à l'échelle P.36

Comment parvenir à gouverner sur l'UFS ?

Poster n°2

## Faire évènement P.12

Questionner et informer  
Donner à voir les enjeux  
Au cœur de l'évènement

Poster n°6

## Retour d'expérience de Maurepas à Rennes (quartier pionnier en matière d'UFS) P.40

Volonté politique  
À taille humaine  
Rénovations

Poster n°3

## Les objets inter-médiaires P.20

Questionner et informer  
Communiquer  
Jouer ensemble

Poster n°7

## Design actif & nudge P.50

Poster n°4

## Les données P.28

Environnement  
Espaces verts  
Mobilités  
Cadre de vie  
Nuisances sonores

## Les outils

### L'exposition inspirante

L'exposition inspirante permet de partager du contenu aux participant·es sur le sujet de l'atelier de l'UFS.

Cela permet aussi de sortir du format projection classique et de laisser les participant·es s'approprier les posters. Affichés tout au long du séminaire, ces derniers les ont accompagnés pendant au fil des ateliers.

### Le brainstorming tournant

Le brainstorming tournant est une méthode de réflexion et d'appropriation collective. Elle permet à chacun·e de livrer son regard critique sur une série de points de vue (ici, de références et données) dans un temps très contraint. Passant de sujet en sujet, les participant·es ont du être rapide pour laisser une trace des échanges sur les posters.

# DÉSENCLAVER 1

« **Tiers-lieu, de nouveaux outils de soin ?** »



## #MIXITÉ SOCIALE

Des variantes de tiers-lieux se créent ou s'imaginent au sein d'institutions traditionnellement très fermées (hôpitaux, EHPAD, foyers d'accueil psychiatriques, lycées professionnels, etc.) qui, grâce et à travers eux, entreprennent de transformer leurs pratiques.

**Le moyen ?** Une co-construction d'espaces hybrides par les résidents, les habitants du quartier et les acteurs de la vie sociale locale.

**L'objectif ?** Restituer leur pleine citoyenneté aux plus âgés, tout en retissant leurs liens avec les autres générations.

## #ACCESSIBILITÉ

**D'un accès à la prévention et aux soins source d'inégalités...**

Si l'accès aux soins est un droit, des obstacles existent et conduisent à une dégradation et peuvent générer des inégalités de santé importantes.

Les phénomènes de stigmatisation sociétale impliquent l'accès à l'offre de soins, mais aussi à la prévention. À titre d'exemple, des manifestations associées à une présence ou un défaut de soins, des horaires d'ouverture inadéquats, un maillage de structures et de professionnels de la santé réduits, une absence de transports locaux, constituent autant de freins considérables pour accéder aux soins et à la prévention.

En France, 4 % des cas de cancers sont liés à des infections virales (HPV, VIH, hépatite...) ou bactériennes (Helicobacter pylori). L'accès à des



**...Vers des territoires disposant d'une offre complète et accessible**



Les enjeux d'accès aux soins et à la prévention sont souvent abordés sous l'angle de l'urbanisme. Dans le cas de l'aménagement des territoires de soins, l'acteur public reste donc un acteur central qui permet de toucher le plus grand nombre. Mais on ne doit pas oublier la nécessité de proportionner le budget d'aménagement en fonction des besoins de chaque territoire, quelle que soit l'échelle locale ou locale. En effet, certains territoires connaissent des situations en termes d'accessibilité à la prévention et aux soins.

L'acteur public peut être un vecteur d'affirmation et de visibilité des publics concernés.

La visibilité. L'affichage de messages de prévention et d'information au regard du territoire est essentiel. Cet affichage social implique aussi accepté d'être en contact avec les populations concernées.

Une stratégie de développement peut être mise en place et des acteurs peuvent être mobilisés pour accompagner l'offre de soins.

Une stratégie de développement peut être mise en place et des acteurs peuvent être mobilisés pour accompagner l'offre de soins.

Promotion de la santé, prévention des cancers et aménagement des territoires 2022 - Institut national du cancer

**WELLPLACE**  
soigner en toute liberté

« **On voulait un projet avec un impact concret, palpable tout de suite et la santé ça nous concerne tous** »



« **Mon rêve, c'est qu'un patient qui vient ici puisse faire tout son parcours de soin en une demi-journée quand ça peut prendre 2 ou 3 mois en temps normal** »

#CASSER L'ISOLEMENT  
#COMMUNAUTÉ

Tiers-lieu pour les professionnels de santé, toutes spécialités confondues. Espace de coworking où sont rassemblées toutes les disciplines de la santé sur un même site qui ne soit ni un hôpital, ni un cabinet de médecine de ville.

# LA SANTÉ A

**La santé est un état de complet bien être physique, mental, social.**

Ce n'est pas seulement l'absence de maladie ou d'infirmité.



# DÉSERTS M

- Journées + longues que souhaitées
- Augmenter délais de rendez-vous
- Refuser de nouveaux patients en tant que médecin traitant
- Rogner sur le temps de formation
- Refuser des patients occasionnels
- Voir moins fréquemment les patients réguliers
- Raccourcir le temps de consultation
- Déléguer plus de tâches

**Stratégies d'ad**



« L'hôpital est victime de son succès et se trouve amené à faire des actes qui de technicité et des moyens qui lui sont consacrés. » SEBASTIEN SORIANO /

FIGUROVOX/TRIBUNE - Face à la crise des déserts médicaux, les membres de l'association ont fait un bilan et un état des lieux du problème des déserts médicaux, les membres ont fait un bilan et un état des lieux du problème des déserts médicaux, les membres ont fait un bilan et un état des lieux du problème des déserts médicaux.

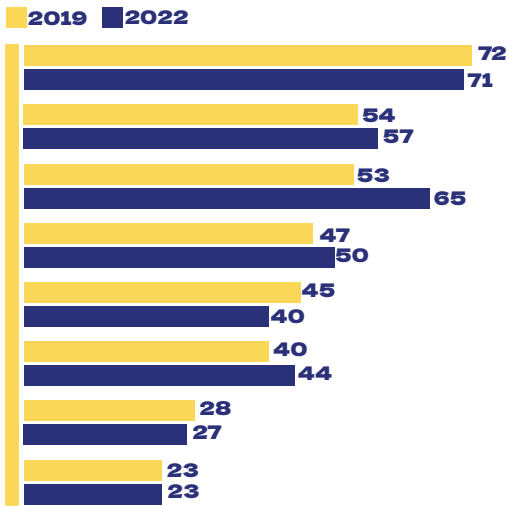
#MUTUAL  
#ATTRAC

# AU-DELÀ DU SOIN



Source : Dahlgren et Whitehead, 1991

# MÉDICAUX 2



Adaptation des médecins généralistes sur leur territoire

« Les 2/3 des généralistes déclarent être amenés à refuser de nouveaux patients en tant que médecin traitant »



ne relèvent pas de son niveau Le Figaro

ôpitaux et au es du groupe de ENNER risant à rétablir ns libéraux.

LISER TIVITÉ

**Les Echos**

THÈME

**Sur le plateau de Millevaches, un réseau de santé connecté**

Au cœur du Limousin, région rurale en voie de dépeuplement, le réseau Mille Soins permet aux professionnels de santé de mutualiser des moyens techniques et d'avoir un projet commun. Des innovations qui renforcent l'attractivité du territoire auprès des jeunes médecins.



# ACCÈS AUX SOINS

le poster exposé

## NUMÉRIQUE 3



#ACCESSIBILITÉ

**nuvee**  
COMPRENDRE • ÉVOLUER • PARTAGER

Programme d'éducation thérapeutique du patient numérique : lauréat du concours d'innovation de Novo Nordisk 2020



#INFORMER  
#DÉCRYPTER

« Mon espace santé, téléconsultation... : le virage numérique de la santé est une réalité bien présente dans la vie des patients et des professionnels de santé. »

Pour expliquer les enjeux de cette transformation numérique, l'Assurance Maladie a créé son premier podcast. L'objectif ? Décrypter et traverser ces écrans qui jouent un rôle de plus en plus important dans la santé pour découvrir l'envers du décor.

« Les cabines de télé-consultation médicale, une nouveauté au succès incertain. »



#ÉDUCATION  
#NUMÉRIQUE

1ère année d'étude de médecine à Pontivy

En septembre 2020, la fac de médecine de Rennes ouvre deux nouveaux sites délocalisés à Pontivy et Lorient (Morbihan) où suivre la première année d'études de santé (Pass). Un moyen d'élargir le profil des étudiants et de lutter, à terme, contre la désertification médicale.



Les cours de Rennes en direct

Les étudiants suivent en direct les cours donnés sur le campus rennais par visioconférence. Et bénéficient d'un tutorat par des aînés et des professionnels de santé.

# ACCÈS AUX SOINS

## 1 DÉSENCLAVER



«Qui est compétent?  
Pour faire quoi ?  
Est ce qu'on inclut la  
"prévention" dans le  
soin?»

«L'UFS permet de  
réduire la  
sectorisation de  
l'offre de soin. Il  
propose des solution  
d'empouvoirement !»



«Il est nécessaire d'avoir  
une lecture de l'accès  
au soin dans l'UFS !  
(...) en associant les  
professionnels de santé  
aux solutions  
d'aménagements  
urbains»



«Contextualiser la  
santé dans le quartier :  
Mettre en place et à  
destination des  
professionnels de  
santé une carte des  
aménagements du  
territoire.  
Elle leur permet  
d'orienter les  
habitants mais aussi  
de connaître le  
territoire»



«Penser l'accès  
physique et social à la  
santé dans  
l'aménagement de  
l'espace public»

«Kiosque du bien-être»  
  
«Boîte à points de  
douleur»



«La santé mentale du  
quotidien»  
  
«Rendre la santé  
mentale accessible et  
au cœur de la vie des  
habitants»

### #MIXITÉ SOCIALE

«Tiers-lieu,  
de nouveaux  
outils de  
soin ?»

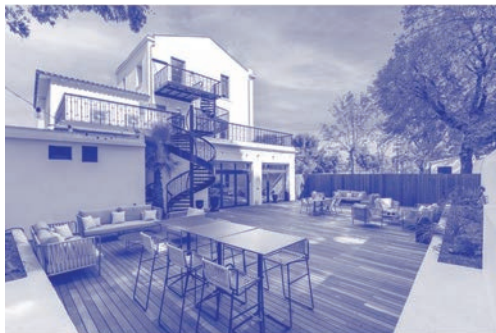


Des variantes de tiers-lieux se créent ou s'imaginent au sein d'institutions traditionnellement très fermées (hôpitaux, EHPAD, foyers d'accueil psychiatriques, lycées professionnels, etc.) qui, grâce et à travers eux, entreprennent de transformer leurs pratiques. Le moyen ? Une co-construction d'espaces hybrides par les résidents, les habitants du quartier et les acteurs de la vie sociale locale. L'objectif ? Restituer leur pleine citoyenneté aux plus âgés, tout en retissant leurs liens avec les autres générations.

# WELLPLACE

soigner en toute liberté

« On voulait un projet avec un impact concret, palpable tout de suite et la santé ça nous concerne tous »



« Mon rêve, c'est qu'un patient qui vient ici puisse faire tout son parcours de soin en une demi-journée quand ça peut prendre deux ou trois mois en temps normal »

#CASSER L'ISOLEMENT  
#COMMUNAUTÉ

Tiers-lieu pour les professionnels de santé, toutes spécialités confondues  
Espace de coworking où sont rassemblées toutes les disciplines de la santé sur un même site qui ne soit ni un hôpital, ni un cabinet de médecine de ville.



« L'exemple des bus dans les QPV : personne ne rentre à l'intérieur. Enjeux : faire connaître »

« La médecine "foraine" ou ambulante partiellement, pour délivrer des ordonnances, des soins, etc. est interdite »



## #ACCESSIBILITÉ

ACCÈS AUX STRUCTURES DE PRÉVENTION ET SOINS

### D'un accès à la prévention et aux soins source d'inégalités..

Si facile aux soins est un droit, des obstacles existent cependant à sa démocratisation et peuvent générer des inégalités de santé importantes.

Les phénomènes de ségrégation sociospatiale impactent l'accès à l'offre de soins, mais aussi à la prévention. À titre d'exemple, des zones insalubres avec une pollution ou un fonctuel résident, des horaires d'ouvertures inadéquats, un manque de transports et de professionnels de santé réduits, un manque de transports adaptés, constituent autant de freins considérables pour accéder aux soins et à la prévention.

En France, 4 % des cas de cancers sont liés à des infections virales (HPV, VIH, hépatite...) ou bactériennes (Helicobacter pylori). L'accès à des lieux de santé permettant un diagnostic et un suivi de qualité favorise donc la prévention et le dépistage de ces cancers. De plus, plusieurs centres (HIV, hépatite B et traitements, diabète B, hélicobactérie) existent.

Le dépistage et la détection précoce des cancers sont également des outils majeurs de prévention. Des actions épidémiologiques au niveau local comme des campagnes d'information ciblées, des bus itinérants, etc. sont parfois mises en place pour répondre au mieux aux besoins des populations. Par ailleurs, un réseau sans offre de dépistage mobile dans certaines régions, dans un contexte de décroissance médicale (DM).

Les quartiers entaillés peuvent constituer un véritable recours aux soins de leurs habitants.

Certains formats urbains participent au renforcement des inégalités sociales.

ACCÈS AUX STRUCTURES DE PRÉVENTION ET SOINS

### ...Vers des territoires disposant d'une offre complète et accessible

L'effacement public peut constituer une stratégie de sensibilisation et d'accompagnement de l'accessibilité.

Les espaces d'accès aux soins et à la prévention sont souvent absents dans l'angle de l'urbanisme. Dans le cas de l'aménagement des territoires au sein large, l'impact public reste difficile en ce qui concerne le fait de toucher le plus grand nombre. Mais cela ne doit pas empêcher la mise en œuvre de stratégies de dépistage d'accompagnement en fonction des besoins de chaque territoire, parfois à des échelles locales très fines. En effet, certains territoires connaissent des disparités en termes d'accessibilité à la prévention et aux soins.

L'équipe publique peut être un vecteur d'information et de sensibilisation des publics favorisant l'accessibilité. L'affichage de messages de prévention et d'orientation au dépistage peuvent être réalisés. Cet affichage reste également souvent accepté car il est co-construit avec les populations concernées, dans une optique de démocratisation participative à la vie de la cité.

La présence d'une Communauté territoriale de santé (CTS), d'un Observatoire de coordination peut faciliter la bonne prise en compte d'un territoire. Ce peut être un préalable pour engager les acteurs concernés, mais au-delà des outils, il faut être dans une logique de juste prise en compte des besoins.

L'accompagnement des décisions de santé.



« Les médecins manquent d'une culture de la prévention »

# ACCÈS AUX SOINS

## 2 DÉSERTS MÉDICAUX



Stratégies d'adaptation des médecins généralistes sur leur territoire

«Comment les territoires peuvent-ils attirer les professionnels à venir ?»

«Outil national d'identification des zones de déserts médicaux : préciser l'accessibilité et les besoins des populations»



«L'hôpital est victime de son succès et se trouve amené à faire des actes qui ne relèvent pas de son niveau de technicité et des moyens qui lui sont consacrés.» SEBASTIEN SORIANO / Le Figaro

«Les deux tiers des généralistes déclarent être amenés à refuser de nouveaux patients comme médecin traitant.»

«Les médecins généralistes sont au centre des parcours de prise en charge»

«L'adaptation du corps médical ne fonctionne pas il faudrait plus d'exercices coordonnés»

FIGAROVOX/TRIBUNE - Face à la crise des hôpitaux, les membres du problème des déserts médicaux, les membres du réflexions sur l'avenir du système de santé JENNE développent un ensemble de propositions visant à l'équilibre entre les urgences et les médecins libéraux.

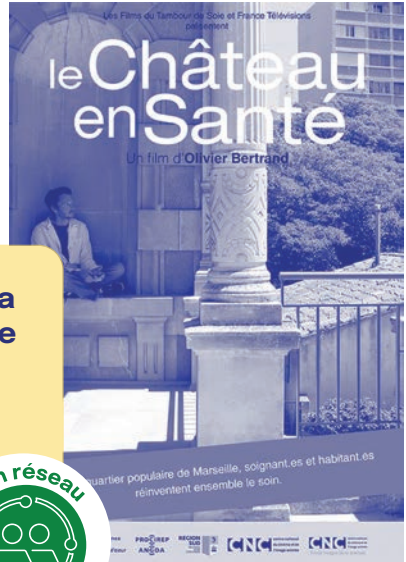
«Élaborer ensemble l'offre médicale dans un secteur selon les besoins des patients, médecins, etc.»

«Recentrer le médecin sur son exercice médical (maison médicale avec service administratif partagé)»





«L'offre médicale est un déclencheur d'une démarche globale d'UFS»



«Développement de la santé communautaire Exemple : Le château de santé, Marseille-Kalliste»



«Inclure des fondamentaux de la gériatrie dans le tronc commun éducatif pour les citoyens»

#MUTUALISER #ATTRACTIVITÉ

«L'inclusion comme levier»



«Mettre en place des résidences intergénérationnelles avec accompagnement des soins»



«Avoir un accès physique et social à l'offre de soin !»

# ACCÈS AUX SOINS

## 3 NUMÉRIQUE



### #ACCESSIBILITÉ



Programme d'éducation thérapeutique du patient numérique : lauréat du concours d'innovation de Novo Nordisk 2020



«Mettre en place une application qui montre en temps réel les disponibilités des professionnels  
Le but ? Proposer une cartographie numérique immédiate et désengorger les services d'urgences»



### #INFORMER #DÉCRYPTER

«Mon espace santé, téléconsultation... : le virage numérique de la santé est une réalité bien présente dans la vie des patients et des professionnels de santé.»



«Penser le numérique comme un service non déconnecté du relationnel humain»

«Faire particulièrement attention aux inégalités d'accès au numérique»

Pour expliquer les enjeux de cette transformation numérique, l'Assurance Maladie a créé son premier podcast. L'objectif ? Décrypter et traverser ces écrans qui jouent un rôle de plus en plus important dans la santé pour découvrir l'envers du décor.



«Les cabines de télé-consultation médicale, une nouveauté au succès incertain.»

«Améliorer le parcours de soin pour donner sa juste place au numérique»

«Mettre en place dans les pharmacies des bornes de consultation avec un médiateur médical»

#ÉDUCATION  
#NUMÉRIQUE

1ère année d'étude de médecine à Pontivy  
En septembre 2020, la fac de médecine de Rennes ouvre deux nouveaux sites délocalisés à Pontivy et Lorient (Morbihan) où suivre la première année d'études de santé (Pass).  
Un moyen d'élargir le profil des étudiants et de lutter, à terme, contre la désertification médicale.



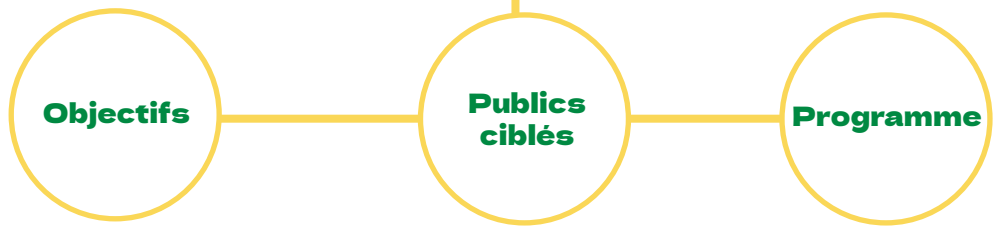
Après Vannes et Saint-Brieuc l'an dernier, la fac de médecine de Rennes-1 ouvre deux nouveaux sites délocalisés à l'IFSI (école d'infirmières) de Pontivy et au Centre hospitalier de Bretagne Sud (CHBS) à Lorient à la rentrée 2020. On pourra y suivre les cours de première année d'études de santé (Pass).

Les cours de Rennes en direct  
Les étudiants suivront en direct les cours donnés sur le campus rennais par visioconférence. Et bénéficieront d'un tutorat par des aînés et des professionnels de santé.

«Créer des parcours de qualification pour améliorer la prise en charge»

# QUESTIONNER ET INFORMER 1

**08.04.22 : Journée d'échanges** consacrée au changement climatique et à la santé publique  
- Santé publique France et l'association internationale des instituts nationaux de santé publique



**Objectifs**

**Encourager** des actions concrètes aux échelles locales, nationales et européennes ;  
**Promouvoir** une meilleure prise en compte des liens entre climat / biodiversité / santé dans les politiques publiques

**Publics ciblés**

**Professionnels** de la santé publique, de l'environnement, décideurs, chercheurs et parties prenantes

**Programme**

**Retours d'expériences** des villes européennes engagées pour le climat / biodiversité / santé ;  
**Interventions** interdisciplinaires / intersectorielles sur les connaissances ;  
**Débats** sur les défis et leviers d'actions



**#PUBLIC  
#INFORMER**

Ce RDV annuel invite le public à se familiariser avec les enjeux de l'innovation et du progrès médical, et à découvrir la richesse des initiatives de celles et ceux qui innovent pour notre santé au quotidien

**#PROFESSIONNELS  
#QUESTIONNER**



Le colloque visait à soulever les défis et leviers des villes et intercommunalités pour agir à l'échelle locale, au croisement des causes et conséquences des changements climatiques et des enjeux de santé publique, dans une approche socio-écossystémique

**#PRÉTEXTER  
#ALLER VERS**



Soutenues par la ville d'Amiens, cinq femmes bénéficiaires du RSA animent un Food Truck qui se rend sur les sites de distribution de la Banque alimentaire. Des messages relatifs à la santé défilent derrière elles.



Intérêts réciproques : développer une action en éducation par les paires et en santé communautaire, et porter un projet d'insertion sociale.



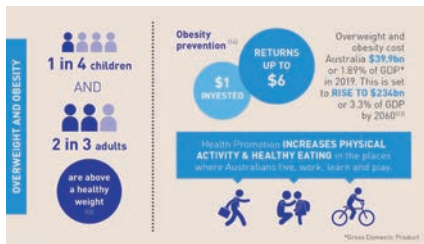
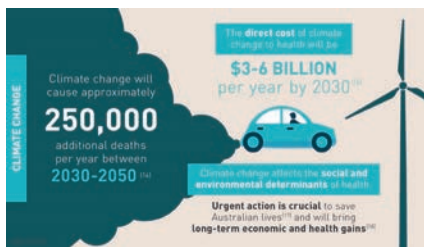
**«Health Promotion and Illness prevention save lives, money and deliver the best public return on investment in health.»**



# DONNER À VOIR LES ENJEUX ②

«The most pressing reasons for urgent climate action are the impacts not in the future, but right now, on health»

## #CO-BÉNÉFICES



# FAIRE ÉVÈNEMENT

le poster exposé

## AU CŒUR DE ③ L'ÉVÈNEMENT

#LOCAL #SENSIBILISER



Dans une démarche de sensibilisation, l'opération s'articule autour des axes suivants :

- Prêt de dispositifs de mesures
- Temps pour échanger avec des experts de la qualité de l'air
- Animations scolaires et grand public



#SENSIBILISER

Aude. Le stand « Fête gaffe à votre santé » sera au rendez-vous des événements festifs narbonnais

Depuis quelques années déjà, le stand « Fête gaffe à votre santé » est un incontournable des soirées estivales narbonnaises. Il revient avec des animations en journée.



Mener des actions de prévention

Après deux ans d'arrêt, il revient cette année, avec une nouveauté : des rendez-vous en journée, sous la forme de stands d'informations et de jeux, lors d'animations ludiques pour enfants. Le dispositif « Fête gaffe à votre santé » est un stand de prévention santé et de réduction des risques. Il a été mis en place en 2015 par la Ville de Narbonne dans le but de mener des actions de prévention/santé sur différentes thématiques (alcool, drogues, IST, contraception, risques audits, sécurité routière...) durant les moments festifs. Avec l'appui d'un agent saisonnier, la direction de la Santé et l'Atelier Santé Ville coordonnent ainsi le dispositif.

#CRÉER DE L'ENGAGEMENT #DIFFÉRENTES ÉCHELLES

Dimanche 22 septembre journée sans voiture



#LUDIQUE #ACCESSIBILITÉ



Station de mesure de la qualité atmosphérique Clermont Ferrand

# FAIRE ÉVÈNEMENT

## 1 QUESTIONNER ET INFORMER

**08.04.22 : Journée d'échanges** consacrée au changement climatique et à la santé publique - Santé publique France et l'association internationale des instituts nationaux de santé publique

### Objectifs

**Encourager** des actions concrètes aux échelles locales, nationales et européennes.  
**Promouvoir** une meilleure prise en compte des liens entre climat / diversité / santé dans les politiques publiques

### Publics ciblés

**Professionnels** de la santé publique, de l'environnement, décideurs, chercheurs et parties prenantes

### Programme

**Retours d'expériences** des villes européennes engagées pour le climat / biodiversité / santé  
**Interventions** interdisciplinaires / intersectorielles sur les connaissances.  
**Débats** sur les défis et leviers d'actions.



«Ces évènements sont encore bien trop descendants»



«Il faut sensibiliser au lien entre environnement et santé !»

«Bien choisir l'angle d'attaque et de communication»

«L'enjeu est d'en faire un sujet d'intérêt du grand public»



«Comment rendre tous les publics acteurs des questions de santé ?»

«Il y a souvent un manque de méthode ! Il faut penser "utilisateur" même pour les évènements»



«En voyant ça j'ai pas envie d'y aller...»

«Où sont les enfants ? Où sont les questions d'éducation sexuelle ?»



**#PUBLIC #INFORMER**

Ce rendez-vous annuel invite le public à se familiariser avec les enjeux de l'innovation et du progrès médical, et à découvrir la richesse des initiatives de celles et ceux qui innovent pour notre santé au quotidien.

#PROFESSIONNELS  
#QUESTIONNER



«Il reste la question du public et des cibles : Ça devrait créer des vocations chez d'autres... Mais comment ?»



Le colloque visera à soulever les défis et leviers des villes et intercommunalités pour agir à l'échelle locale, au croisement des causes et conséquences des changements climatiques et des enjeux de santé publique, dans une approche socio-écossystémique

«Comment donner la parole à celles et ceux qui ne la prennent pas ?»

«Bien aller vers les :  
- Personnes en situation de handicap,  
- Personnes des quartiers  
- Éducateurs de rues comme personne relais»

«Par exemple : Intervention d'un gastro-entérologue auprès des publics Emmaüs :  
- Comment tenir un frigo?  
- Comment laver les légumes ?»

#PRÉTEXTER  
#ALLER VERS



Soutenues par la ville, les bénéficiaires du RSA qui se rendent sur les sites de la Banque alimentaire. Les problèmes de santé défilent de

«Capitaliser sur des retours d'expérience !»

Intérêts réciproques : développer une action en éducation par les paires et en santé communautaire, et porter un projet d'insertion sociale.



# FAIRE ÉVÈNEMENT

## 2 DONNER À VOIR LES ENJEUX



« Informer mais de quelles façons ? Si je ne sais pas lire ? Que je suis malvoyant ? etc. »

« The most pressing reasons for urgent climate action are impacts not in the future, but right now on health »

« La visualisation comme levier : donner forme à un avenir désirable »

« Une forme d'art prospectif citoyen »



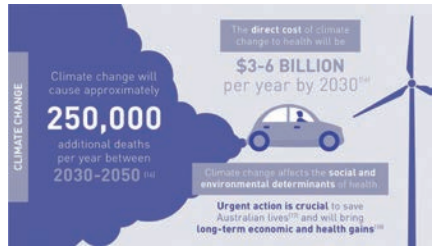
« Créer des images, avec MID\_Journey par exemple »

« Communiquer sur l'impact quantitatif des mesures mises en place »

### #CO-BÉNÉFICES

« Capitaliser sur des retours d'expérience ! »

« Développer les évaluations de politiques publiques territorialisées, par des essais randomisés contrôlés, pour communiquer sur des premières "quick win" situées. »

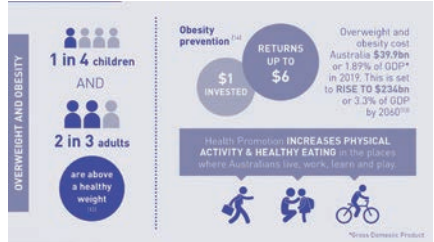


« Les institutions veulent des évaluations, mais ce sont des freins à l'inventivité ! »

« Laisser libre cours à l'inventivité des associations »



« Health Promotion and Illness prevention save lives, money and deliver the best public return on investment in health. »





«À qui ça s'adresse? Je fais  
quoi de cette information?  
C'est surtout anxiogène»



« Il faut montrer les actions  
positives qu'il y a derrière !»



PLUDIQUE  
#ACCESSIBILITÉ



Stations de  
mesure de la  
qualité  
atmosphérique  
Clermont  
Ferrand

«Plutôt valoriser les  
données probantes :  
"ICI on a réduit de tant la  
pollution de l'air"»



«Comment donner à voir  
les données scientifiques  
probantes ? Comment les  
rendre "parlantes"»

«Faire des histoires de ces  
données positives, pour  
mettre en place une sorte de  
pédagogie "clandestine"!»

«Travailler avec les leaders  
culturels : par exemple,  
créer la rencontre entre  
des scénaristes et des  
acteurs de l'UFS»

«Raconter une ville  
100% UFS !»  
«Vivre les aventures  
d'ISADORA !»

# FAIRE ÉVÈNEMENT

## 3 AU CŒUR DE L'ÉVÈNEMENT

«Penser à inclure des clauses santé dans les attributions des subventions de la collectivité aux structures qui organisent un événement»



«Exemple : pas de sponsor type Coca, Alcool...»

Sensibiliser



«Appuyer la dimension de co-bénéfices liés à la santé dans les événements installés»



#CRÉER DE L'ENGAGEMENT  
#DIFFÉRENTES ÉCHELLES



«Ces événements touchent TOUS les publics !»

«C'est concret !»

«Les gens se rendent compte des bénéfices !»

**#LOCAL  
#SENSIBILISER**



«Pour aller-vers, ce qui marche le mieux c'est de faire l'atelier qualité de l'air lors d'une manifestation existante (fête de quartier, forum associatif, fête de la parentalité etc...) plutôt que de faire un évènement centré que la pollution»



«Faire des évènements ciblés sur des équipements UFS»

Dans une démarche de sensibilisation, l'opération s'articule autour des axes suivants :

- Prêt de dispositifs de mesures
- Temps pour échanger avec des experts de la qualité de l'air
- Animations scolaires et grand public

**#SENSIBILISER**

**Aude. Le stand « Fête gaffe à votre santé » sera au rendez-vous des évènements festifs narbonnais**

Depuis quelques années déjà, le stand « Fête gaffe à votre santé » est un incontournable des soirées estivales narbonnaises. Il revient avec des animations en journée.



«Intitulé culpabilisant»

«Trop de thématiques abordées»

**Mener des actions de prévention**

Après deux ans d'arrêt, il revient cette année, avec une nouveauté : des rendez-vous en journée, sous la forme de stands d'informations et de jeux, lors d'animations ludiques pour enfants. Le dispositif « Fête gaffe à votre santé » est un stand de prévention santé et de réduction des risques. Il a été mis en place en 2015 par la Ville de Narbonne dans le but de mener des actions de prévention/santé sur différentes thématiques (alcool, drogues, IST, contraception, risques auditifs, sécurité routière...) durant les moments festifs. Avec l'appui d'un agent saisonnier, la direction de la Santé et l'Atelier Santé Ville coordonnent ainsi le dispositif.

# OUTILLER 1

## #ÉLARGIR SA VISION



« **Mieux comprendre les liens entre notre santé, celle des animaux et des écosystèmes, et mieux agir afin de réduire les impacts environnementaux, sanitaires et sociaux de nos activités.** »

## #URBANISME #EXPLORER

Urban Care workshops :  
Un atelier pour planifier la santé des piétons

### Découvrir

Paysages de rue qui restaurent les services écosystémiques pour améliorer la santé des piétons

### Comprendre Décrire

Obstacles quotidiens auxquels les groupes plus lents tels que les enfants et les personnes âgées sont confrontés

### Déterminer les menaces

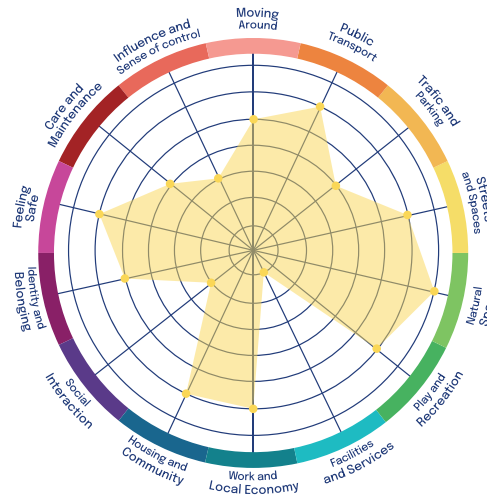
Menaces environnementales et les risques pour la santé des piétons

### Stratégies

Stratégies de paysages urbains pour augmenter le potentiel piétonnier et la biodiversité tout en réduisant le ruissellement des eaux pluviales et la chaleur urbaine

### Actions

Actions d'un plan piéton vert sain



### The Place Standard Tool

*This tool provides a simple framework to structure conversations about place. It allows you to think about the physical elements and social aspects of a place.*

## #ÉVALUER

## #OUTILLER #ACCOMPAGNER



Expérience de déploiement « agile » d'une politique publique à travers une démarche qui s'ajuste au fil des expériences, des réussites et des écueils rencontrés sur les territoires

## #INTERDISCIPLINAIRE #TRANSFORMATION



Trouver les clés de compréhension pour penser la santé dans l'environnement et entamer une transformation socioécologique des services de santé

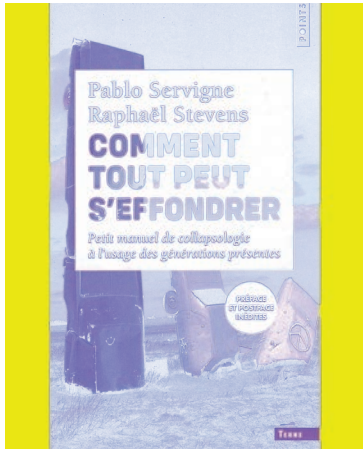
Document pour tous les professionnels qui cherchent à développer les pratiques d'aménagement des territoires favorables à la santé et à la prévention des cancers. Y découvrir constats et actions envisageables pour faire face aux principaux facteurs de risque de cancers évitables.

## #ACTIONS #SENSIBILISER

- Déroulé :
- Choisir les lieux clés pour mener les actions (école, espace social,...)
  - Choisir une priorité d'entrée et un lot de cartes «actions probantes» ou «prometteuses»
  - Proposer une nouvelle action à mettre en place et l'amplifier avec l'ensemble des acteurs du territoire choisi
  - Construire l'action en choisissant les partenaires et identifier les indicateurs.

## 2 COMMUNIQUER

« L'utopie a changé de camp : est aujourd'hui utopiste celui qui croit que tout peut continuer comme avant. »



#DONNER DU SENS

#DONNER DES CLÉS  
#INFORMER



L'aménagement et l'organisation des lieux de vie, leviers innovants pour la prévention des cancers  
Institut National du Cancer



Séminaire de lutte contre l'obésité à Marseille, élu.e.s de secteurs (santé, urbanisme, éducation...) et élus de quartier

# OBJETS INTERMÉDIAIRES

le poster exposé

## JOUER 3 ENSEMBLE



#PÉDAGOGIE  
#LOCAL

Sensibiliser les habitants, les visiteurs et le jeune public à la qualité du patrimoine local

Le jeu invite les participants à placer diverses constructions sur leurs terrains au fil des lancers de dés et à effectuer des actions en fonction des cartes piochées.

#JOUER  
#COOPÉRER

« Amener une prise de conscience écologique à travers un moment convivial et coopératif! »



CO2pération  
Studio Enjeux, 2023

Un jeu alliant team building et sensibilisation aux enjeux climatiques.

#AMÉNAGEMENT  
#MOBILITÉ



Jeu collaboratif développé en partenariat avec le Cerema, qui permet d'appuyer la concertation dans le cadre des projets d'écomobilité et de sensibiliser différents publics aux enjeux de mobilité.

« Un guide co-construit avec les élus pour mieux aménager en milieu rural »

Étude du Grand Pau : Un guide d'aménagement / méthode pour agir en milieu rural, qui soit complémentaire des obligations réglementaires et des prescriptions quantitatives figurant au SCOT.



# OBJETS INTERMÉDIAIRES

## 1 OUTILLER

#URBANISME  
#EXPLORER

Urban Care workshops :  
Un atelier pour planifier la santé des piétons

«N'existe-t-il pas trop d'outils?»  
«On se perd un peu dans cette galaxie d'outils ...»



«Former les futurs citoyens, tels que les collégiens ou lycéens, à l'Urbanisme Favorable à la Santé»

«Permettre à l'élu d'accéder à un bilan positif sur les activités favorables à la santé»



«Associer santé et développement durable à l'école»

Découvrir

Paysages de rue qui restaurent les services écosystémiques pour améliorer la santé des piétons.

Comprendre

Obstacles quotidiens auxquels les groupes plus lents tels que les enfants et les personnes âgées sont confrontés

Déterminer les menaces

Menaces environnementales et les risques pour la santé des piétons

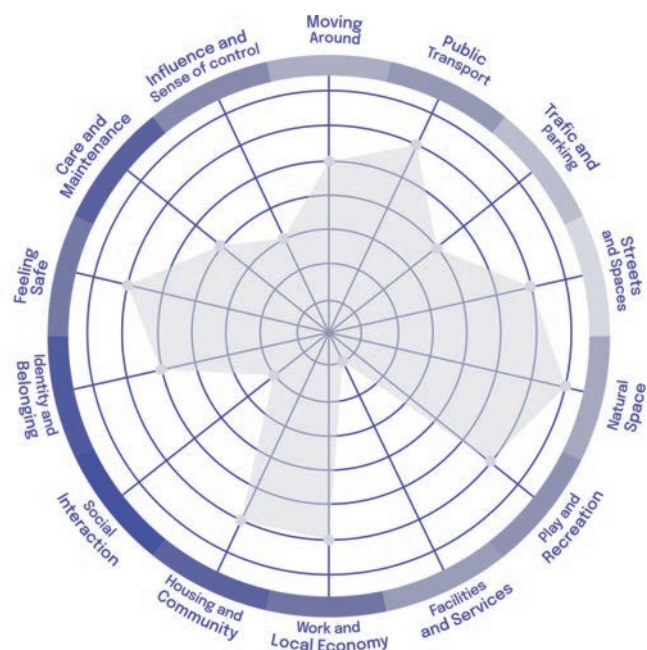
Stratégies

«Une plateforme unique centralisée, avec des entrées ciblées»

Stratégies de paysages urbains pour augmenter le potentiel piétonnier et la biodiversité tout en réduisant le ruissellement des eaux pluviales et la chaleur urbaine.

Actions

Actions d'un plan piéton vert sain



The Place Standard Tool

«Cet outil semble être bien au service des collectivités»



*This tool provides a simple framework to structure conversations about place. It allows you to think about the physical elements and social aspect of a place.*

#ÉVALUER

«L'enjeu maintenant : le traduire en français !  
NB : pour la visite urbaine de dunkerque avec le CNFPT sur l'UFS ils ont utilisé un outil local ressemblant»

#ÉLARGIR SA VISION



« Mieux comprendre les liens entre notre santé, celle des animaux et des écosystèmes, et mieux agir afin de réduire les impacts environnementaux, sanitaires sociaux de nos activités. »

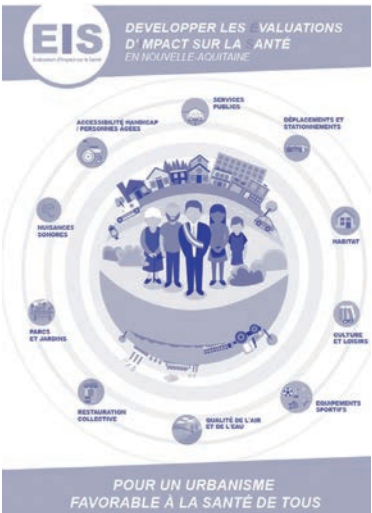
« Trop de fresques tue la fresque... »



Concept de "One Health"



#OUTILLER #ACCOMPAGNER



Expérience de déploiement « agile » d'une politique publique à travers une démarche qui s'ajuste au fil des expériences, des réussites et des écueils rencontrés sur les territoires.



« La map santé »



« Faire naître le désir de se lancer dans la démarche d'Urbanisme Favorable à la Santé »

« Développé par l'AUDAT, outil cartographique destiné à améliorer l'identification des enjeux de santé en lien avec l'urbanisme sur le département du Var et ses alentours »

« Aussi montrer ce qui n'a pas marché »

# OBJETS INTERMÉDIAIRES

## 2 COMMUNIQUER



«Quasi inexistence d'outils de communication numérique, tels que l'utilisation des réseaux sociaux»



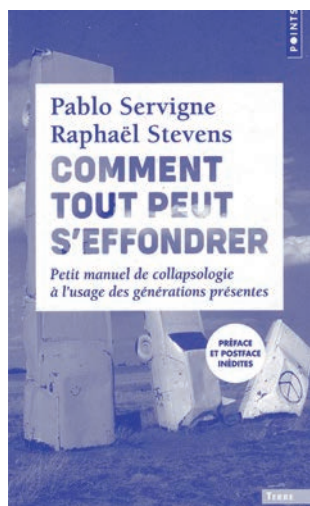
«Podcast Dixit»



«HandiPressante : Application mobile inclusive et collaborative»



«Volonté de tester de nouveaux formats pour toucher et sensibiliser un nouveau public aux enjeux de l'UFS»



#DONNER DU SENS

«L'utopie a changé de camp : est aujourd'hui utopiste celui qui croit que tout peut continuer comme avant.»

#INTERDISCIPLINAIRE  
#TRANSFORMATION

«Nécessité de valoriser les "success stories"»



«Enquête pour comprendre ce qui pourrait provoquer cette catastrophe, comment l'éviter et ce que pourrait être le monde de demain...»



«Et si montrer des solutions, raconter une histoire qui fait du bien, était la meilleure façon de résoudre les crises écologiques, économiques et sociales, que traversent nos pays ?»



«Demain, Documentaire de Cyril Dion et Mélanie Laurent- 2015»

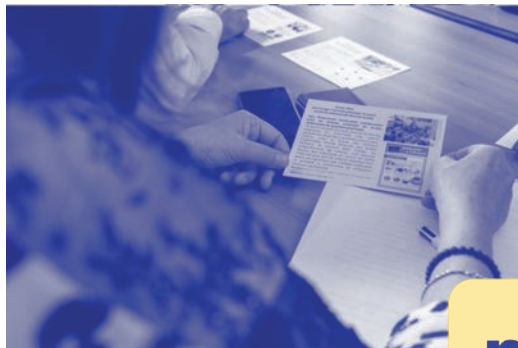
Trouver les clés de compréhension pour penser la santé dans l'environnement et entamer une transformation socioécologique des services de santé



#ACTIONS  
#SENSIBILISER

Déroulé :

- Choisir les lieux clés pour mener les actions (école, espace social, PMI...)
- Choisir une priorité d'entrée et un lot de cartes actions probantes ou prometteuses
- Proposer une nouvelle action à mettre en place et amplifier avec l'ensemble des acteurs du territoire choisi.
- Construire l'action en choisissant les partenaires et identifier les indicateurs.



Séminaire de lutte contre l'obésité à Marseille, élu.e.s de secteurs (santé, urbanisme, éducation...) et élus de quartier



«Makesense est une organisation qui crée des outils et des programmes de mobilisation collective pour permettre à tous et à toutes de passer à l'action et de construire une société inclusive et durable»

#DONNER DES CLÉS  
#INFORMER

«Créer de l'intérêt auprès des élus: maires, présidents EPCI, etc.»

Document pour tous les professionnels qui cherchent à développer les pratiques d'aménagement des territoires favorable à la santé et à la prévention des cancers.

Ils pourront découvrir les constats et actions envisageables pour faire face aux principaux facteurs de risque de cancers évitables.



L'aménagement et l'organisation des lieux de vie, leviers innovants pour la prévention des cancers

Institut National du Cancer



# OBJETS INTERMÉDIAIRES

## 3 JOUER ENSEMBLE



«Amener ces jeux dans les écoles, pour sensibiliser les enfants, futurs acteurs de l'UFS»



#PÉDAGOGIE  
#LOCAL

Sensibiliser les habitants, les visiteurs et le jeune public à la qualité du patrimoine local

Le jeu invite les participants à placer diverses constructions sur leurs terrains au fil des lancers de dés et à effectuer des actions en fonction des cartes piochées.

«Les IREPS (instances régionales d'éducation et de promotion de la santé) de chaque région ont des jeux à disposition sur la promotion de la santé qu'il est possible d'emprunter pour des animations et sensibiliser à la santé !»



«Le jeu est un objet idéal pour la sensibilisation, mais plus compliqué pour le passage à l'action»



#JOUER  
#COOPÉRER

«Amener une prise de conscience écologique à travers un moment convivial et coopératif!»

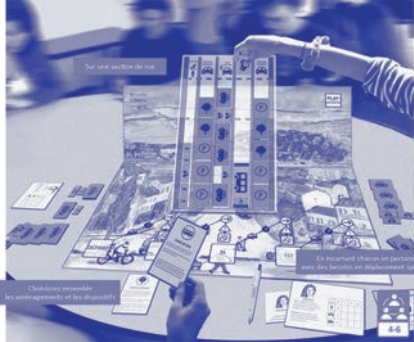


CO2pération  
Studio Enjeux, 2023

Un jeu alliant team building et sensibilisation aux enjeux climatiques.



«Comment changer d'échelle ? Comment embarquer plus de citoyens ? Plus d'élus ?»



**#AMÉNAGEMENT  
#MOBILITÉ**

Jeu collaboratif développé en partenariat avec le Cerema, qui permet d'appuyer la concertation dans le cadre des projets d'écomobilité et de sensibiliser différents publics aux enjeux de mobilité.

«Identifier le jeu  
comme un outil  
essentiel pour  
mémoriser»



« **Un guide co-construit avec les élus pour mieux aménager en milieu rural** »

Étude charte Grand Pau : Un guide d'aménagement / méthode pour agir en milieu rural, qui soit complémentaire des obligations réglementaires et des prescriptions quantitatives figurant au SCOT.



# ENVIRONNEMENT 1 ET ESPACES VERTS



**48m<sup>2</sup>/hab**  
Moyenne d'espaces verts  
accessibles au public par habitant  
dans 50 grandes villes en France

Source : Observatoire  
des villes vertes, 2017  
(données de 2015)

## Quantification de l'impact GES d'une action



**-59 tCO<sub>2</sub>**  
GES : Fossile

Amélioration du  
confort thermique  
d'été d'un  
bâtiment sans  
climatisation



**-35 tCO<sub>2</sub>**  
GES : Fossile

Désimpermeabilisa-  
tion des cours  
d'une école.



**-0,5 tCO<sub>2</sub>**  
GES : Fossile et N2O

Légumes locaux,  
frais et de saison  
dans les cantines  
scolaires



**-1800 tCO<sub>2</sub>**  
GES : Fossile et  
biogénique

Équipement  
scolaire exemple  
sur le plan  
énergétique et  
adapté au  
changement  
climatique



**-114 tCO<sub>2</sub>**  
GES : Tous

Agriculture urbaine  
à l'échelle d'un  
quartier



**-26 tCO<sub>2</sub>**

Micro forêt (100m<sup>2</sup>)

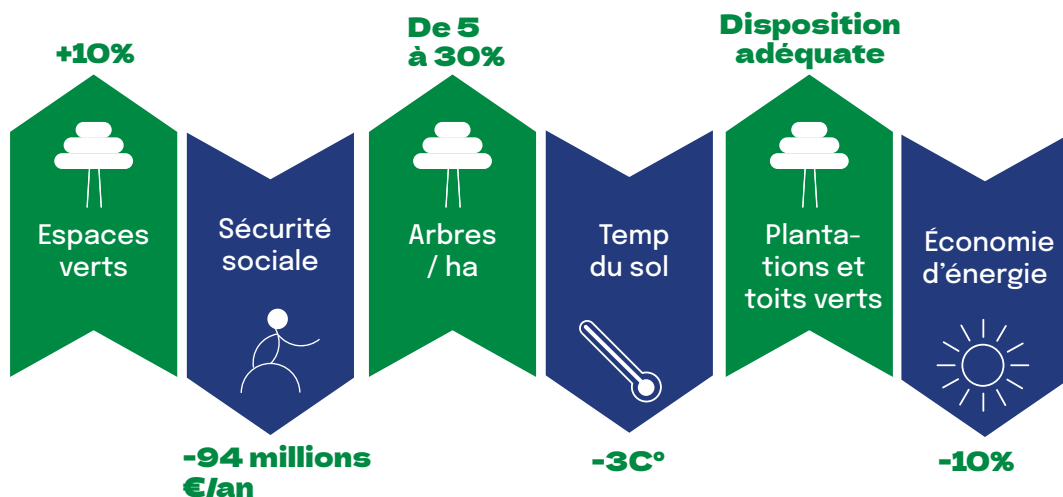


**-1,7 tCO<sub>2</sub>/an**  
GES : Fossile

Entretien d'un  
terrain par des  
moutondeuses

Sources : D'après  
Schlaepfer, Guinau-  
deau et al. Projet nos  
arbres, 2018 / Centre  
d'écologie urbaine de  
Montréal (CEUM),  
2003 / Cabinet  
Asteres, 2016 / INSEE,  
Analyses Occitanie,  
N°92, 2020

## Impact des espaces verts sur la santé et l'environnement



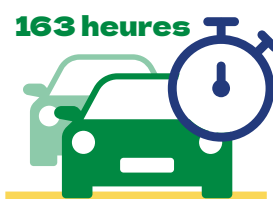
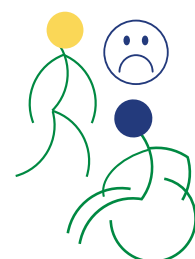
# MOBILITÉS

Sources : Hamer et Chida, 2008 / Ou  
Andresen et Schmid, 2004 / Rapport  
De Hartog et collab., 2010 / CREDOC,  
Barbier, Gilles Toutin - David Levy, Ins-  
tanceur Métric / Fondation de Fra-  
de Chicago sous John Cacioppo

**Décès  
prématurés**

Pour  
45min  
de marche  
par jour

**-24 639  
par an**



**163 heures**  
Temps moyen  
perdu dans les  
bouchons par un  
automobiliste

2

rtil Heat / Frank,  
r du CGEDD, 2013 /  
2018 / Max  
see, BPE 2013,  
nce / Université

+6%



Pour 1h  
en voiture

Mortalité

% Proba  
d'obésité

Avec une  
activité  
physique  
régulière

Pour 1km  
de marche

-30%

-4,8%

### Temps d'accès aux services

Plus on s'éloigne de la ville, plus le temps d'accès au service de la vie courante augmente :

En ville : **Moins de 4 min**  
par voie routière

En dehors :  
Jusqu'à **x3**

### Sentiment de solitude

**22%** de la population

**+19%** risque de décès prématurés  
des personnes âgées

**2x plus néfaste** que l'obésité

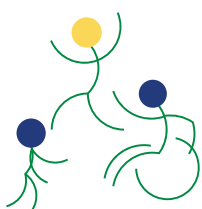
### La place du vélo

**Bénéfices > Risques**  
vélo pollution

**Économies sanitaires :**  
**151-188 millions d'€**  
baisse des diabètes / risques de  
mortalité / hospitalisations

Si la part modale du vélo passait **de**  
**2.4% à 3.6% = 145 décès évités/an**

### Activité sportive des Français



Les enfants de  
**11 ans =**  
marchent  
**13min/jour**

**75%** des +15  
ans ont eu une  
pratique  
sportive au  
cours des 12  
derniers mois

# LES DONNÉES

le poster exposé

## CADRE DE VIE ET 3 NUISANCES SONORES

### Impacts de la qualité de l'air sur la santé



**48 000** décès prématurés  
attribués à la pollution de l'air  
**3e** cause de mortalité  
prématurée

**15 à 30%** des nouveaux cas  
d'asthmes de l'enfant

**30%** de la population  
européenne souffre  
d'allergies respiratoires

Sources : Santé publique  
France, 2016 - MTES /  
CGEDD - Bilan de la  
qualité de l'air extérieur  
en France, 2018 / Réseau  
National de Surveillance  
Aérobiologique (RNSA)

### Impacts de l'habitat sur la santé par an en France



**1206** cas de légionelloses  
**2 000** cancers du poumon  
**5 000** cas de saturnisme infantile  
**5 000** intoxications aiguës au  
monoxyde de carbone

Source : Pr. S. Deoux,  
colloque habitat et  
santé, 2011

### Environnement urbain impacté

**Pour 3000 zones à  
plus de 70 décibels :**

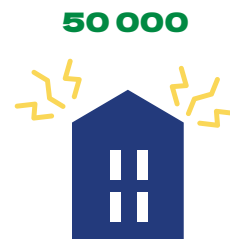
**200 000**



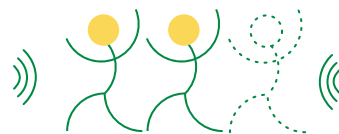
Zones de bruits  
critiques



Bâtiments  
concernés



**50 000**  
Supers  
Points noirs



**2 Français sur 3 se  
disent gênés par le bruit**

**> 55 dB(A) Lden**



Niveau  
sonore  
moyen

**- 7,2 mois**



Mois en  
bonne  
santé  
perdus



**France  
1 habitant  
sur 2  
impacté**



**Grenoble  
94% des  
habitants  
impactés**



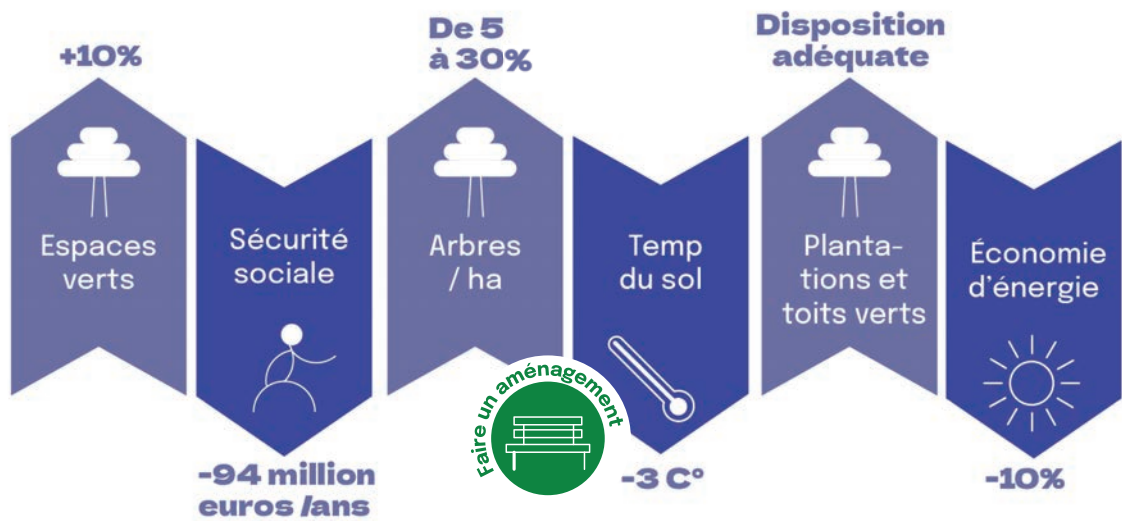
À l'origine de **90%**  
du bruit émis.  
**900 000** Cas  
d'hypertension  
**43 000**  
Hospitalisations  
**10 000** Décès  
prématurés

**Impact de bruit du  
trafic routier sur la  
santé en Europe**

**Entre 50/55 dB(A) Lden =  
augmentation des risques  
d'hypertension / infarctus / AVC**

# LES DONNÉES

## 1 ENVIRONNEMENT ET ESPACES VERTS



### Impact des espaces verts sur la santé et l'environnement

«Il est nécessaire de penser l'aménagement des espaces verts comme des espaces promouvant la biodiversité et le bon fonctionnement des écosystèmes»

«Mise en place de solutions qui maximisent les îlots de fraîcheur»



«Aller vers des données orientées sur les résultats positifs et bénéfiques»



Quantification de l'impact GES d'une action

**- 59 tCO<sub>2</sub>**  
GES : Fossile

Amélioration du confort thermique d'été d'un bâtiment sans climatisation

**- 35 tCO<sub>2</sub>**  
GES : Fossile

Désimperméabilisation des cours d'une école.

**- 0,5 tCO<sub>2</sub>**  
GES : Fossile et N2O

Légumes locaux, frais et de saison dans les cantines scolaires

**- 1800 tCO<sub>2</sub>**  
GES : Fossile et biogénique

Équipement scolaire exemple sur le plan énergétique et adapté au changement climatique

**- 114 tCO<sub>2</sub>**  
GES : Tous

Agriculture urbaine à l'échelle d'un quartier

**- 26 tCO<sub>2</sub>**  
Micro forêt (100m<sup>2</sup>)

**- 1,7 tCO<sub>2</sub>/an**  
GES : Fossile

Entretien d'un terrain par des moutondeuses



Sources : D'après  
Sch...  
deat...  
arbr...  
d'éco...  
Aste...  
An...  
N°92, 2020

**«Nécessité d'avoir des données à l'échelle territoriale»**



«Combiner le développement urbain avec celui d'agriculture urbaine»

# LES DONNÉES

## 2 MOBILITÉS

«Résultat très concret et positif ! Différentes déclinaisons positives possibles »

+ 6 %



Pour 1h en voiture

Décès prématurés

Mortalité

% Proba d'obésité

Pour 45min de marche par jour

Avec une activité physique régulière

Pour 1km de marche

- 24 639 par an

- 30 %

- 4,8 %

«Résultats concrets»

### La place du vélo

**Bénéfices** > **Risques**  
vélo pollution

Économies sanitaires :  
**151-188 millions d'€**  
baisse des diabètes / risques de mortalité / hospitalisations

Si la part modale du vélo passait de **2.4% à 3.6% = 145 décès évités/an**



«Enjeux des collectivités aujourd'hui : favoriser l'accessibilité de tous aux équipements et services»

«Il faut aussi assurer des conditions de sécurité aux personnes se déplaçant activement»





«Comment ces résultats se déclinent-ils localement ?»



### Temps d'accès aux services

Plus on s'éloigne de la ville, plus le temps d'accès au service de la vie courante augmente :

En ville : **Moins de 4 min**  
par voie routière      En dehors : **Jusqu'à x3**



### Sentiment de solitude

**22%** de la population  
**+19%** risque de décès prématurés des personnes âgées  
**2x plus néfaste** que l'obésité



**163 heures**  
Temps moyen perdu dans les bouchons par un automobiliste

### Activité sportive des Français




Les enfants de **11 ans =** marchent **13min/jour**  
**75%** des +15 ans ont eu une pratique sportive au cours des 12 derniers mois

«Qu'en ai-t-il de la corrélation entre ressentis et recherche ? Sont ils sur le même pied d'égalité?»

# LES DONNÉES

## 3 CADRE DE VIE ET NUISANCES SONORES



**«Données percutantes !»**

**«À traduire en espérance de vie»**

**Sensibiliser**

attribués à la pollution de l'air  
**3<sup>e</sup>** cause de mortalité prématurée  
**15 à 30%** des nouveaux cas d'asthmes de l'enfant

**30%** de la population européenne souffre d'allergies respiratoires

**Impacts de la qualité de l'air sur la santé**

**«Objectif pour un urbanisme favorable à la santé : Éviter que la qualité de l'air extérieur influe négativement sur la qualité de l'air intérieur»**

**Manque de méthode**

**9-20%** des cas de gripes  
**8-25%** des symptômes allergiques  
**20-50%** des symptômes du syndrome des bâtiments malsains.

**1 206** cas de légionelloses (2019)  
**2 000** cancers du poumon  
**5 000** cas de saturnisme infantile  
**5 000** intoxications aiguës au monoxyde de carbone

**Impacts de l'habitat sur la santé par an en France.**

**«Centraliser le référencement : voir le catalogue Green Data For Health»**

**«Opérer un classement par tags et sous tags relatifs aux notions de l'Urbanisme Favorable à la Santé»**

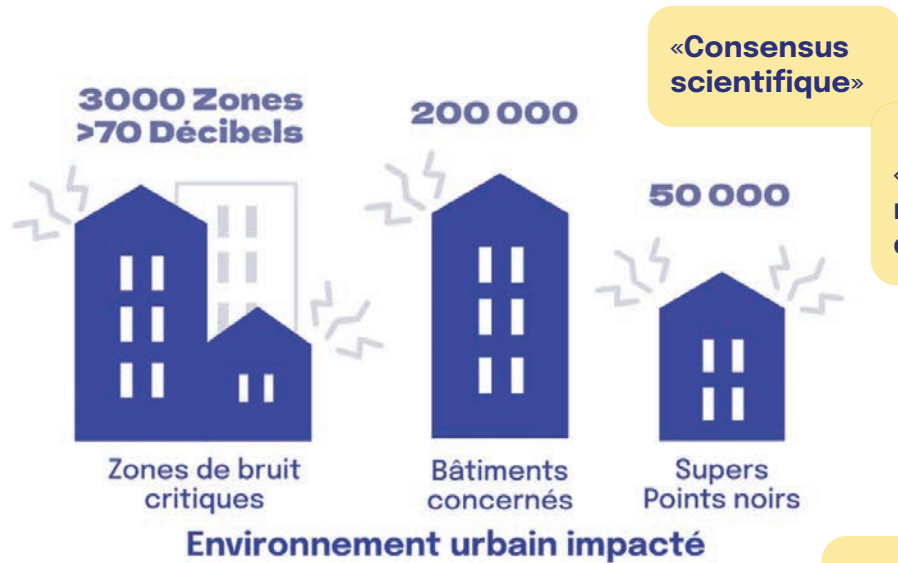


**«Datagora.»**

**«Traitement et analyse des données : Utiliser la data pour pousser à l'action»**



**«Chemin de la donnée»**



«Consensus scientifique»

«Fiabilité et neutralité des données»

«Comparer à la norme OMS de 58dB(A)»



«Il faut prendre en compte les inégalités sociales et territoriales»

**> 55 dB(A) Lden - 7,2 mois**

Niveau sonore moyen

Mois en bonne santé perdus

France 1 habitant sur 2 impacté

Grenoble 94% des habitants impactés

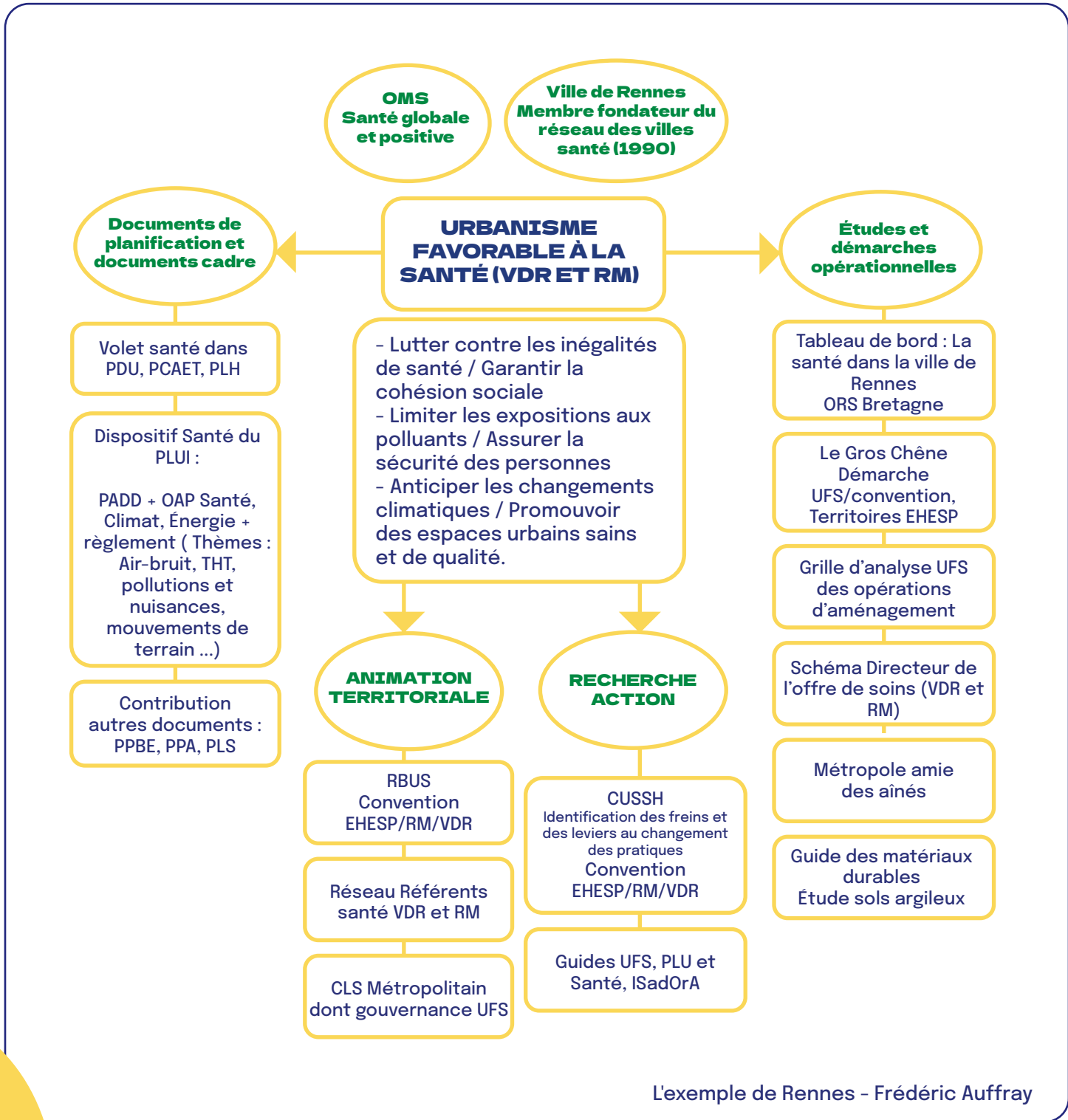


**Impact de bruit du trafic routier sur la santé en Europe**

Entre 50/55 dB(A) Lden = augmentation des risques d'hypertension / infarctus / AVC

«Qu'en est il en France? Il faudrait comparer les résultats»

# Comment parvenir à gouverner sur l'urbanisme favorable à la santé ?



L'exemple de Rennes - Frédéric Auffray

« **La prévention, c'est agir partout et de manière ciblée, en allant vers et dans une approche populationnelle.** »

## Politique de santé

### Une feuille de route pour une prévention systémique en santé se finalise

12/04/23 - 18h02



Une coalition cherche à construire une politique convergente de prévention en santé en s'appuyant sur les multiples initiatives probantes existantes. Leur vision est systémique, populationnelle et ciblée. Elle va vers ceux qui en ont besoin. La feuille de route vise un réel changement de culture du curatif vers le préventif.

Pour aller plus loin, nos abonnés ont également un lien direct vers :

[La feuille de route \(non définitive\)](#)

le poster exposé

## #CO-BÉNÉFICES

6 KEY MESSAGES

### Health for All Policies

- 1** 'Health in All Policies' tends to focus on wins for the health sector, but may not appeal to other sectors.

Recognising that factors outside the health care services (wider determinants of health) are critical & mainly controlled by the policies of sectors other than health is not enough. Other sectors have to be willing to engage with health.
- 2** 'Health for All Policies' draws attention to win-win solutions for all sectors.

Emphasizing mutual benefits of health and other sectors, working together (health co-benefits) can make intersectoral action more appealing and bring other sectors on board.
- 3** Health co-benefits can be achieved...

  - Directly: improved health and health equity allows for better educated and more equal, productive populations.
  - Indirectly: health systems and policies play a major role in the economy and society. The health sector is an employer and purchaser, invests in research and education, and influences infrastructure and climate change.
- 4** The Sustainable Development Goals (SDGs) can help structure the way policy-makers think about health co-benefits in practice.

  - SDGs offer a useful framework to think about the various links across sectors.
  - Estimating the impact of health systems & policies on other SDGs requires an understanding of context.
  - Sectoral and intersectoral coordination may often face political challenges.
- 5** Good governance can help address the real challenges of implementing and sustaining co-benefits.

  - Policy-makers should
    - bring people & organisations out of siloes
    - overcome organisational inertia and opposition from those whose interests are challenged.
  - Simple policy designs where co-benefits are clear and easy to trace can make policies more implementable and sustainable.
- 6** Focusing on health co-benefits creates a chance to make real headway towards the SDGs and improving wellbeing.

COVID-19 caused enormous damage in the progress towards the SDGs, but also showed the interconnectedness of many sectors, making a strong case for health co-benefits and Health for All Policies.

**ISadOrA**  
une démarche d'accompagnement à l'intégration de la Santé dans les Opérations d'Aménagement urbain

La clé n°1 du guide Isadora préconise d'intégrer une "instance de santé" dans la gouvernance d'opérations pour aborder des enjeux multiples avec une approche interdisciplinaire et intersectorielle

Sous la direction de FEHESP et de l'Av-urba, avec le soutien de l'ADEME, la DGALN, la DGS, et en collaboration avec le FNUR

La clé n°1 du guide Isadora préconise d'intégrer une "instance de santé" dans la gouvernance d'opérations pour aborder des enjeux multiples avec une approche interdisciplinaire et intersectorielle



Les 6P du cadre européen des Villes Santé de l'OMS  
La santé à l'ère des ODD (Objectifs de Développement Durable de l'ONU)

## # OPPORTUNITÉ

EuroVelo est un réseau de 17 itinéraires cyclables ou vélo-routes de longue distance à travers l'Europe. Porté par la fédération européenne des cyclistes il totalise 91 500 km.



## #PROJET GLOBAL #À HAUTEUR D'ENFANT



Comment les villes peuvent-elles se mettre « à hauteur d'enfant » ? De grands ensembles situés à Oslo et Tromsø, avant-gardistes à leur manière, ont été pensés pour favoriser le jeu libre des enfants.

- Des quartiers où l'automobile est tenue en respect.
- Des dispositifs spatiaux hospitaliers pour les enfants.
- Une réglementation attentive aux plus jeunes.



Place des enfants sur la signalétique routière

# GOVERNANCE ET PASSAGE À L'ÉCHELLE

## Comment parvenir à gouverner sur l'urbanisme favorable à la santé ?



L'exemple de Rennes - Frédéric Auffray

Politique de santé

Une feuille de route pour une prévention systémique en santé se finalise

12/04/23 - 18h02



Une coalition cherche à construire une politique convergente de prévention en santé en s'appuyant sur les multiples initiatives probantes existantes. Leur vision est systémique, populationnelle et ciblée. Elle va vers ceux qui en ont besoin. La feuille de route vise un réel changement de culture du curatif vers le préventif.

Pour aller plus loin, nos abonnés également un lien direct vers :

La feuille de route (non définitive).



« La prévention, c'est agir partout et de manière ciblée, en allant vers et dans une approche populationnelle. »

« Certaines compétences sont déléguées aux collectivités »

**les réactions de la communauté**

**#CO-BÉNÉFICES**

6 KEY MESSAGES  
**Health for All Policies**

**'Health in All Policies' tends to focus on wins for the health sector, but may not appeal to other sectors.**

1 Recognising that factors outside the health care services (wider determinants of health) are critical & mainly controlled by the policies of sectors other than health is not enough. Other sectors have to be willing to engage with health.

**'Health for All Policies' draws attention to win-win solutions for all sectors.**

2 Emphasizing mutual benefits of health and other sectors working together (health co-benefits) can make intersectoral action more appealing and bring other sectors on board.

**Health co-benefits can be achieved...**

3

- Directly: improved health and health equity allows for better educated and more equal, productive populations.
- Indirectly: health systems and policies play a major role in the economy and society. The health sector is an employer and purchaser, invests in research and education, and influences infrastructure and climate change.

**The Sustainable Development Goals (SDGs) can help structure the way policy-makers think about health co-benefits in practice.**

4

- SDGs offer a useful framework to think about the various links across sectors.
- Estimating the impact of health systems & policies on other SDGs requires an understanding of context.
- Sectoral and intersectoral coordination may often face political challenges.

**Good governance can help address the real challenges of implementing and sustaining co-benefits.**

5

- Policy-makers should
  - bring people & organisations out of siloes
  - overcome organisational inertia and opposition from those whose interests are challenged.
- Simple policy designs where co-benefits are clear and easy to trace can make policies more implementable and sustainable.

**Focusing on health co-benefits creates a chance to make real headway towards the SDGs and improving wellbeing.**

6

COVID-19 caused enormous damage in the progress towards the SDGs, but also showed the interconnectedness of many sectors, making a strong case for health co-benefits and Health for All Policies.



La clé n°1 du guide Isadora préconise d'intégrer une "instance de santé" dans la gouvernance d'opérations pour aborder des enjeux multiples avec une approche interdisciplinaire et intersectorielle

«Le présenter à travers des entrées thématiques de 1 page pour donner envie d'aller plus loin ?»

**Les 6P du cadre européen des Villes Santé de l'OMS**



La santé à l'ère des ODD (Objectifs de Développement Durable de l'ONU)



**# OPPORTUNITÉ**

EuroVelo est un réseau de 17 itinéraires cyclables ou vélo-routes de longue distance à travers l'Europe. Porté par la fédération européenne des cyclistes il totalise 91 500 km.



«Quels sont les enjeux liés à la santé? Quels sont les usages réels de ce réseau Eurovélo ?»

**#PROJET GLOBAL #À HAUTEUR D'ENFANT**



«**Comment les villes peuvent-elles se mettre « à hauteur d'enfant » ? De grands ensembles situés à Oslo et Tromsø, avant-gardistes à leur manière, ont été pensés pour favoriser le jeu libre des enfants.**»

- Des quartiers où l'automobile est tenue en respect.
- Des dispositifs spatiaux hospitaliers pour les enfants.
- Une réglementation attentive aux plus jeunes.



«À quel point ces quartiers sont ils pensés pour les enfants, et non à partir d'une idée stéréotypée de l'enfance ?»

Place des enfants sur la signalétique routière

# VOLONTÉ POLITIQUE 1

## Intégrer la santé dans le renouvellement urbain

### 1. CONTEXTE ET OPPORTUNITÉ

**Pourquoi** une démarche au Gros Chêne ?

#### CONTEXTE NATIONAL

##### Mise en avant du concept d'UFS

Nombreuses expériences sur des documents de planification et sur des opérations d'aménagement :

- Démarches suivant une logique évaluative (Impact santé / EIS)
- Démarches portant sur des projets de rénovation urbaine de quartiers prioritaires

#### CONTEXTE RENNAIS

##### Ville-Santé

Des acquis sur l'aménagement durable

Des professionnels au sein de diverses institutions mobilisés et en lien :

- Évaluation d'Impact sur la Santé sur le projet de restructuration de la halte ferroviaire Pontchaillou (2010)
- Colloque « Paysage, urbanisme et santé » (2014)
- Travaux sur l'intégration de la santé dans les Plans locaux d'urbanisme...

#### Le Gros Chêne, un quartier prioritaire de la Ville

Inégalités sociales et territoriales de santé : Des indicateurs santé plus défavorables que sur le reste du territoire rennais (obésité, taux de mortalité prématurée+...)

Cadre de vie - Population socialement désavantagée...



### 2. CHOIX POLITIQUE ET DÉMARCHE



- Examen du projet de rénovation urbaine
- Réalisation d'un « portrait santé » du quartier

En 2016, les travaux permettent de définir des sujets prioritaires pour la démarche (dans la perspective d'une Évaluation d'Impact sur la Santé, EIS)

#### Objectifs de la démarche d'accompagnement :

**1** Aller vers un **projet de réaménagement du Gros Chêne** favorable à la santé

**2** Aller vers une **approche intégrée de la santé dans les projets** d'aménagement, de construction/rénovation (au-delà du Gros Chêne)

**3** **Outiller** les acteurs de l'urbanisme pour les accompagner dans leurs choix (perspective d'outils réutilisables/réapplicables)

**L'EIS est une méthode lourde les besoins ne sont pas de l'ordre de l'évaluation du projet à un temps T, mais d'un accompagnement plus souple, évoluant au fil du projet.**

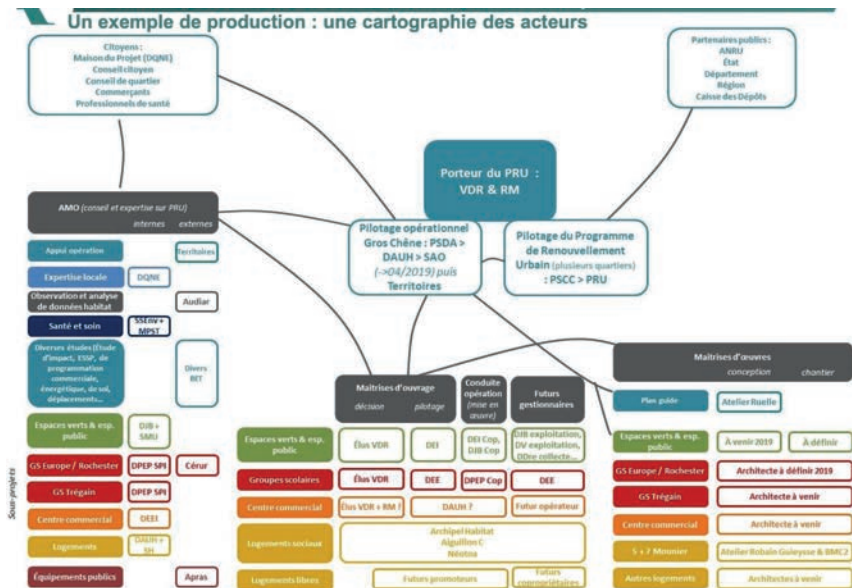


# RETOUR D'EXPÉRIENCE DE MAUREPAS À RENNES (quartier pionnier en matière d'UFS) 1/2

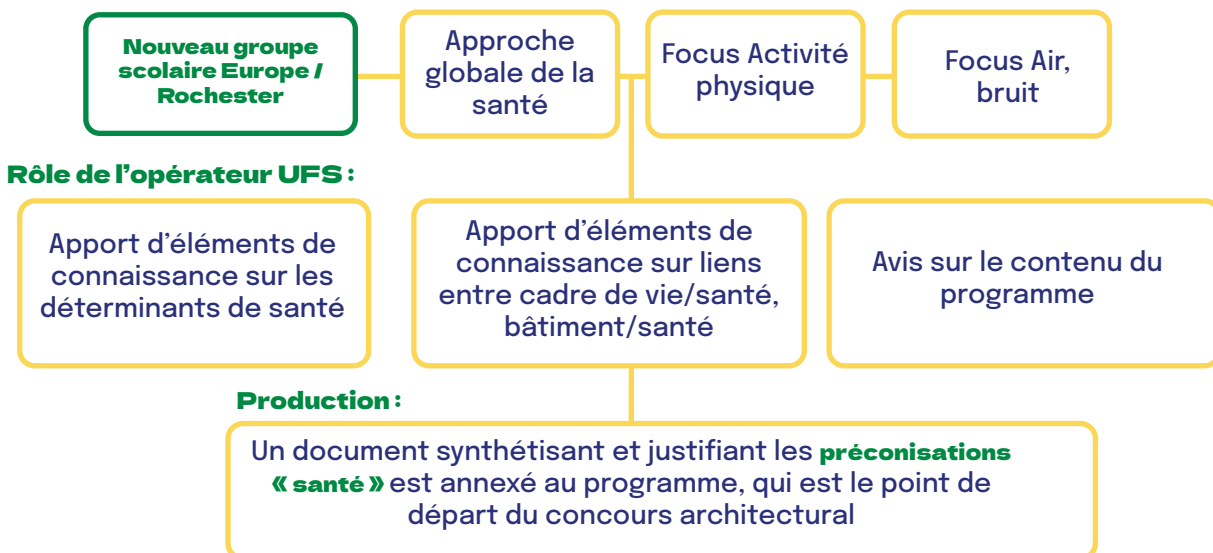
le poster exposé

## 3. MÉTHODE DE TRAVAIL

Un exemple de production : une cartographie des acteurs



Printemps-été 2018 : projet de nouveau groupe scolaire Europe/Rochester



## 4. LEVIERS ET FREINS

### + Leviers

- Capacité de **réorientation** de la démarche
- Préconisations et **outils concrets** produits et intégrés dans des documents contractuels (primordial pour la démarche)
- Plusieurs **acteurs-clés** du projet d'aménagement sensibilisés depuis 2 ans à la démarche UFS
- L'UFS se diffuse à d'autres acteurs Ville/Métropole et à d'autres projets
- Émergence de « **référénts santé** » dans quelques services
- **Échanges** avec secteur recherche et formation et avec d'autres collectivités
- **Labellisation** de la démarche par le PRSE 3

### - Freins

- Difficile parfois d'évoluer dans un paysage complexe
- Personnes qui se succèdent difficilement identifiable par les collègues
- Opérateur de l'UFS assimilé au Service Santé Environnement > peu de visibilité de l'opérateur et de la démarche en interne
- Démarche au long cours > nécessité de pérenniser les moyens
- Convaincre ...même les convaincus !
- Complémentarité attendue entre les différentes politiques publiques

## À TAILLE HUMAINE 2



### Rennes : le quartier Maurepas désenclavé par l'arrivée du métro

Par **Camille Bluteau**  
Le 21/09/2022

Après huit ans d'attente, il est enfin là. La deuxième ligne du métro à Rennes va desservir le quartier prioritaire de Maurepas, construit dans les années 1950. Une avancée pour certains habitants tandis que d'autres craignent une augmentation des points de deal. Cet événement marque le début d'une rénovation urbaine importante. Reportage.

## « Le métro, un symbole d'ouverture »

#ATTRACTIVITÉ  
#INCLUSION

Un été à Maurepas : des rues pour les femmes du quartier T

Clara Jaeger / Le Mensuel de Rennes le 15 juillet 2022 à 18h00

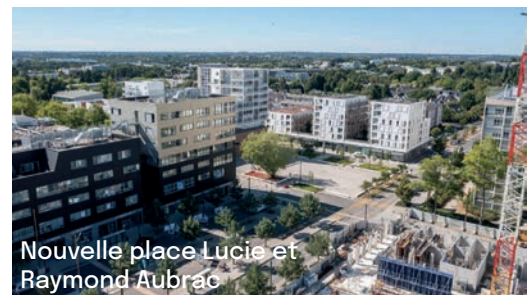
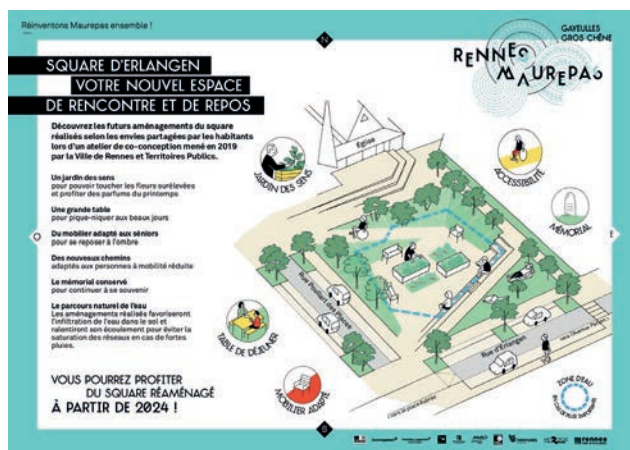


#ENJEUX SOCIAUX  
#SYNERGIE



Nouvel Espace Social Commun

Mettre en synergie différents services publics, accompagner et soutenir les personnes fragiles, les familles, les habitants.



Nouvelle place Lucie et Raymond Aubrac

Né au milieu des champs, le quartier de Maurepas a poussé sans faire de place aux espaces publics. Avec la voiture comme principal horizon de mobilité. Aujourd'hui, le projet urbain de Maurepas redessine les espaces publics avec l'objectif de favoriser le lien social dans un environnement urbain apaisé.

« Faire émerger une trame viaire à taille humaine. Tout simplement, une ville que les piétons et les riverains pourront s'approprier facilement. »

# RÉNOVATIONS 3

# RETOUR D'EXPÉRIENCE DE MAUREPAS À RENNES (quartier pionnier en matière d'UFS) 2/2

#PATRIMOINE  
#ASSAINIR

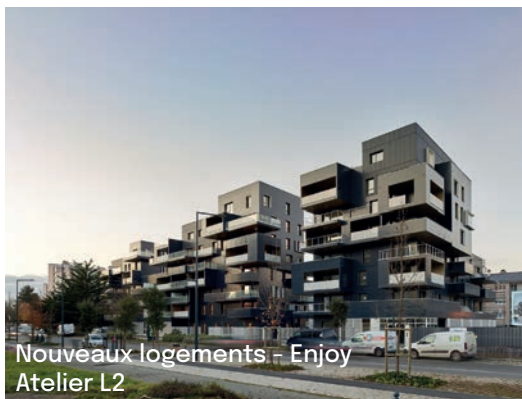
le poster exposé



Le gros chêne, quartier de Maurepas  
Date inconnue



Tours 5 & 7 Mounier réhabilitées



Nouveaux logements - Enjoy Atelier L2



Le Gros Chêne, quartier prioritaire de Maurepas, juillet 2022. (Le Télégramme / David Brunet)

« Avec ces travaux, on ne fait aussi que cacher et déplacer certains problèmes du quartier. »

## #ATTRACTIVITÉ

Démolition du centre commercial Le Gast, au profit du nouveau programme Yci & Là



Programme Yci & Là qui accueillera Intermarché et commerces

« Le supermarché sera plus grand, plus visible et plus accueillant, avec un meilleur confort pour nos équipes et la clientèle. »

« Le Gast, ce sont des souvenirs de gamin, ma mère y faisait ses courses dans les années quatre vingt. »



RENNES MAUREPAS

### LES PROFESSIONNELS DE SANTÉ SE RAPPROCHENT

Installée hier au centre commercial, la pharmacie du Gast a emménagé en mai 2017 dans des locaux neufs au rez-de-chaussée de l'immeuble Méloza. Un laboratoire d'analyses médicales et un magasin d'optique se sont installés à côté. Leur arrivée consolide l'activité du pôle médical constitué autour de la Maison de santé Rennes - le Gast où exercent cinq médecins généralistes, deux infirmiers et deux orthophonistes.

« Une pharmacie plus accueillante »

« La démolition du Gast est une bonne chose. Il devenait urgent de rénover le quartier et encore plus le centre commercial dont les locaux étaient très vétustes. La nouvelle pharmacie est plus grande et plus lumineuse. Son agencement correspond mieux aux besoins des usagers. Nous pouvons proposer des services de conseil et d'entretien pharmaceutique. Avec la construction du métro et de nouveaux logements, nous anticipons une augmentation de notre clientèle. L'ambiance générale du quartier devrait aussi être meilleure. Plus proche à l'accueil, j'ai une idée de travailler en synergie avec d'autres professionnels de santé. Pour les habitants, l'accès aux soins est plus simple »

Yann Desert  
pharmacie du Gast

# RETOUR D'EXPÉRIENCE DE MAUREPAS À RENNES

## 1 VOLONTÉ POLITIQUE

### 1. CONTEXTE ET OPPORTUNITÉ

Pourquoi une démarche au Gros Chêne ?

«Deux vitesses de projet. Quels élus ? Quelle taille de collectivité ?»



CONTEXTE NATIONAL

CONTEXTE RENNAIS

**Le Programme National de Rénovation Urbaine (PNRU)**  
— Lancé en 2004, il s'achève en 2020

- 600 quartiers transformés
- 4 millions d'habitants concernés
- 12 milliards d'euros de travaux financés par l'ANRU
- 50 milliards d'euros d'investissements générés
- 540 000 emplois créés

«Obligation d'intégrer la santé dans le Plan Local d'Urbanisme»

Mise en avant du concept d'UFS

Nombreuses expériences sur des documents de planification et sur des opérations d'aménagement :

- Démarches suivant une logique évaluative (Impact sur des opérations urbaines)

Ville-Santé

Des acquis sur l'aménagement durable

Des professionnels au sein de diverses institutions mobilisés et en lien :

- Évaluation d'Impact sur la Santé sur le projet de restructuration de la halte ferroviaire Pontchaillou (2010)
- Colloque « Paysage, urbanisme et santé » (2014)
- Travaux sur l'intégration de la santé dans les Plans locaux d'urbanisme...



Le Gros Chêne, un quartier prioritaire de la Ville

Inégalités sociales et territoriales de santé : Des indicateurs santé plus défavorables que sur le reste du territoire rennais (obésité, taux de mortalité prématurée+...)

de vie - population

«Difficulté de participation»

«Se pose la question d'un diagnostic santé-environnement en amont, du choix de la démarche UFS à mettre en œuvre»

«Il faut être tactique et identifier des opportunités»

Objectifs de la démarche d'accompagnement :

### 2. CHOIX POLITIQUE ET DÉMARCHE



Aller vers un projet de réaménagement du Gros Chêne favorable à la santé

«Un portage politique»

«La prise en compte de paramètres santé-humains-environnementaux est plus qu'intéressant»

«Former les élus aux éléments de l'UFS, et ce, avant de faire un Plan Local d'Urbanisme»

- Examen du projet de rénovation urbaine
- Réalisation d'un « portrait santé » du quartier

En 2016, les travaux permettent de définir des sujets prioritaires pour la démarche (dans la perspective d'une démarche d'Évaluation d'Impact sur la Santé (EIS))



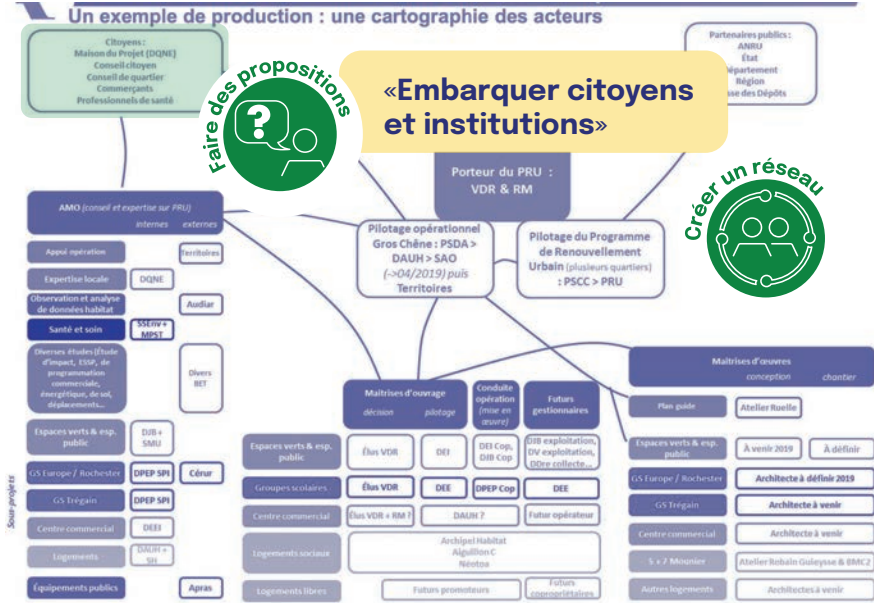
«Simplifier l'EIS»

l'EIS est... le projet à un temps T, mais d'un accompagnement plus souple, évoluant au fil du projet

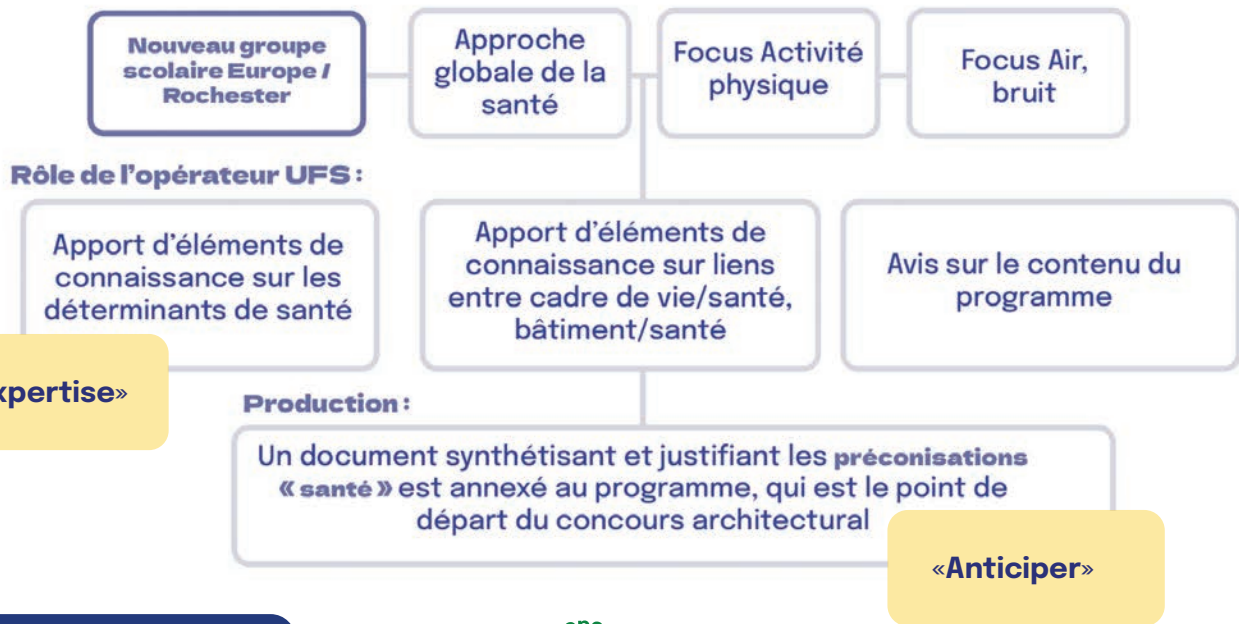
### 3. MÉTHODE DE TRAVAIL

les réactions de la communauté

Un exemple de production : une cartographie des acteurs



Printemps-été 2018 : projet de nouveau groupe scolaire Europe/Rochester



### 4. LEVIERS ET FREINS

- + Leviers**
- Capacité de **réorientation** de la démarche
  - Préconisations et **outils concrets** produits et intégrés dans des documents contractuels (primordial pour la démarche)
  - Plusieurs **acteurs-clé** du projet d'aménagement sensibilisés depuis 2 ans à la démarche UFS
  - L'UFS se diffuse à d'autres acteurs Ville/Métropole et à d'autres projets
  - Émergence de « **référénts santé** » dans quelques services
  - **Échanges** avec secteur recherche et formation et avec d'autres collectivités
  - **Labellisation** de la démarche par le PRSE 3

- Freins**
- Difficile parfois d'évoluer dans un paysage complexe
  - Personnes qui se succèdent difficilement identifiable par les collègues
  - Opérateur de l'UFS assimilé au Service Santé Environnement > Peu de visibilité de l'opérateur et de la démarche (en interne)
  - Démarche au long cours > nécessité de pérenniser les moyens
  - Convaincre ...même les convaincus!
  - Complémentarité attendue entre les différentes politiques publiques

# RETOUR D'EXPÉRIENCE DE MAUREPAS À RENNES

## 2 À TAILLE HUMAINE



«Il ne faut pas attendre le prétexte des grandes infrastructures ou projets urbains»



### Rennes : le quartier Maurepas désenclavé par l'arrivée du métro

Par Camille Bluteau  
Le 21/09/2022

Après huit ans d'attente, il est enfin là. La deuxième ligne du métro à Rennes va desservir le quartier prioritaire de Maurepas, construit dans les années 1950. Une avancée pour certains habitants tandis que d'autres craignent une augmentation des points de deal. Cet événement marque le début d'une rénovation urbaine importante. Reportage.

«Le métro, un symbole d'ouverture»

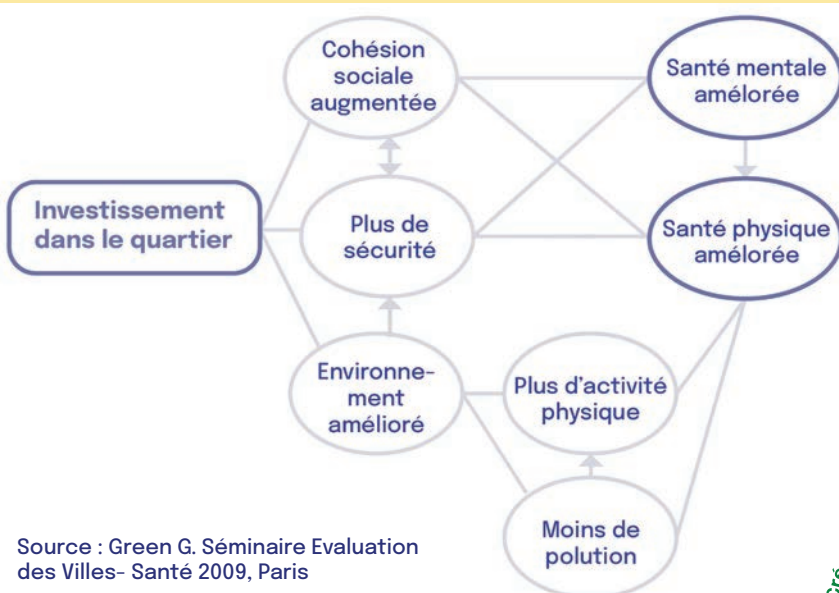
#ATTRACTIVITÉ  
#INCLUSION

Un été à Maurepas : des rues pour les femmes du quartier

Clara Jaeger / Le Mensuel de Rennes le 15 juillet 2022 à 18h00



«Favoriser l'inclusion des différentes typologies d'habitants dans la ville»



Source : Green G. Séminaire Evaluation des Villes- Santé 2009, Paris

«Impact de l'investissement dans un quartier sur l'état de santé»



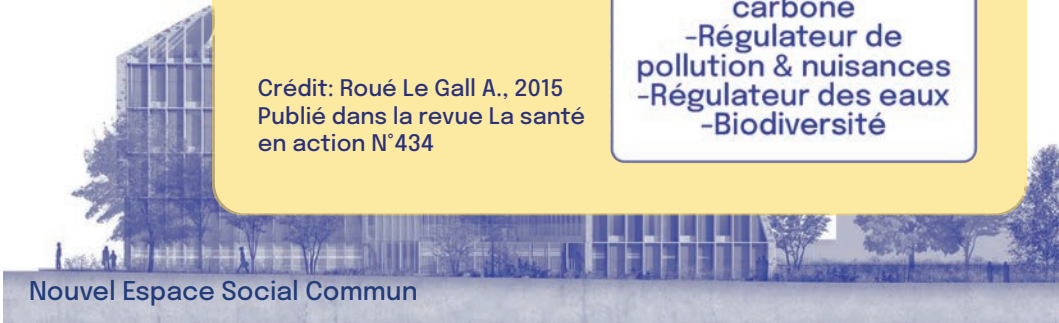
**les réactions de la communauté**



Crédit: Roué Le Gall A., 2015  
Publié dans la revue La santé en action N°434

**#ENJEUX SOCIAUX  
#SYNERGIE**

Mettre en synergie différents services publics, accompagner et soutenir les personnes fragiles, les familles, les habitants.



Nouvel Espace Social Commun

**SQUARE D'ERLANGEN**  
VOTRE NOUVEL ESPACE DE RENCONTRE

**Sensibiliser**  
«Sensibiliser, dès le plus jeune âge au maintien de la biodiversité»

**Faire un aménagement**  
«Co-bénéfiques santé et environnement»

VOUS POURREZ PROFITER DU SQUARE RÉAMÉNAGÉ À PARTIR DE 2024 !



Nouvelle place Lucie et Raymond Aubrac



**«Mettre le piéton au cœur de l'aménagement urbain, c'est engager les gens à se mouvoir»**

**«Amener des îlots de fraîcheur en ville»**

**«Apporter des zones de calme et de ressourcement au cœur de la ville»**

**«Émerger une trame piétonne à taille humaine. C'est simplement, une ville où les piétons et les riverains pourront se approprier facilement.»**

piétons reprendront leur place dans

**«La marche est un mode de déplacement universel et gratuit»**

dans un environnement urbain apaisé.

# RETOUR D'EXPÉRIENCE DE MAUREPAS À RENNES

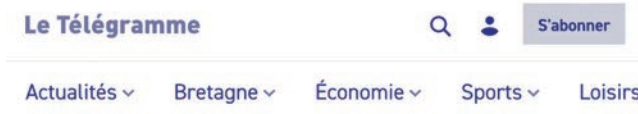
## 3 RÉNOVATIONS

#PATRIMOINE  
#ASSAINIR



«Accompagner les nouveaux aménagements avec des animations»

Le gros chêne, quartier de Maurepas  
Date inconnue



### Un été à Maurepas : ces mutations qui bousculent la mémoire des habitants

Clara Jaeger le 22 juillet 2022 à 18h00



Le Gros Chêne, quartier prioritaire de Maurepas, juillet 2022. (Le Télégramme / David Brunet)

« Avec ces travaux, on ne fait aussi que cacher et déplacer certains problèmes du quartier. »

« Toujours les mêmes personnes impliquées et on oublie une part de la population »

« Requestionner la communication »

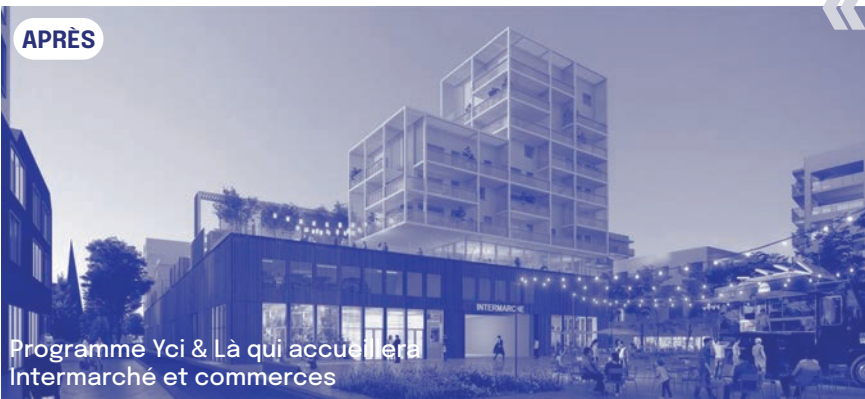






**#ATTRACTIVITÉ**

Démolition du centre commercial Le Gast, au profit du nouveau programme Yci & Là



APRÈS

Programmé Yci & Là qui accueillera Intermarché et commerces

« Le **supermarché sera plus grand, plus visible et plus accueillant, avec un meilleur confort pour nos équipes et la clientèle.** »

« **Le Gast, ce sont des souvenirs de gamin, ma mère y faisait ses courses dans les années quatre vingt.** »



AVANT

«Co-bénéfices santé et conditions de travail»



«La mémoire et le patrimoine du site sont-ils valorisés ? Ou au contraire reniés ?»



# DESIGN ACTIF ET NUDGE

le poster exposé



## #INCLUSIF

Aire de jeux inclusive, quartier de Tohannic, Vannes.

5  
Espaces de fitness  
Skate-parks  
Aires de jeux  
Espaces verts  
Terrains de sport

Superkilen  
Superflex  
(Copenhague, 2012)

## #GUIDER #PETIT BUDGET



Aéroport de Narita - Nikken Sekkei

Pour ce terminal exclusivement réservé au vol lowcost, les architectes ont dû se passer de tapis roulants et autres modules modernes. Une signalétique tirée du sport fait oublier de manière ludique qu'ici, il faut marcher.

4  
Trames de mobilités actives  
Parcours sportifs  
Pistes cyclables  
Cheminement piétons  
Promenades végétalisées

## ACTIF DGE

3  
Animation ludiques  
Marches urbaines  
Évènements sportifs  
Cours collectifs

## #FAIRE ÉVÈNEMENT



Effet Domino - Ingrid Ingrid

Au cœur de l'hiver à Montréal, cette installation provoque des rencontres autour d'effets lumineux et sonores, pour les enfants comme pour les adultes. Une mise en mouvement même sous la neige !

## #COLLABORATIF #À HAUTEUR D'ENFANT



J'habite ici : À Épizon - Eddy Terki

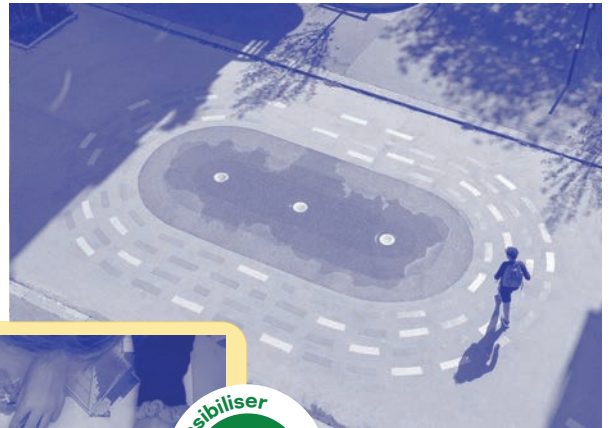
Les éléments qui, selon les enfants, font l'identité de leur commune sont intégrés dans un jeu peint sur le sol de leur école. Ce jeu parle du village et devient le support à l'imagination de nouveaux jeux.

# 1 DESIGN ACTIF ET NUDGE

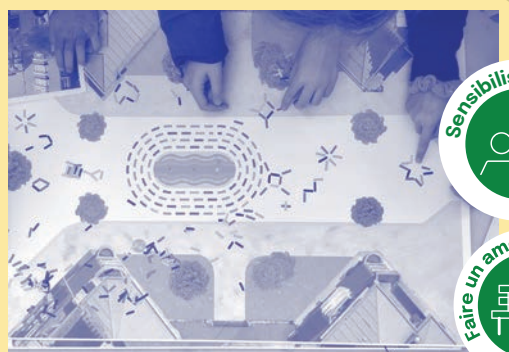
Signalétique  
Marquage au sol  
Fresque murale  
Art en ville

## #LES VILLES DEMAIN ?

**Aero Seine - Studio Idaë**  
Rafraîchir l'air des villes en périodes de fortes chaleurs grâce aux réseaux d'eau non potable. Éléments graphiques pensés avec les habitants du quartier. Un projet à la fois social et écologique, tourné vers l'avenir de nos villes.



«Caractère éducatif et "empouvoirant" de ces aménagements»



«Co-conception de la signalétique : engager et sensibiliser la population du quartier, même les plus jeunes»

«Co-concevoir avec les habitants et usagers»

«La participation des citoyens à la réalisation des projet engage de nouveaux enjeux de communication»



«Terrain de Basket Duperré x Nike»

«Forme de marketing social ... Les instagrameurs vont au sport !»



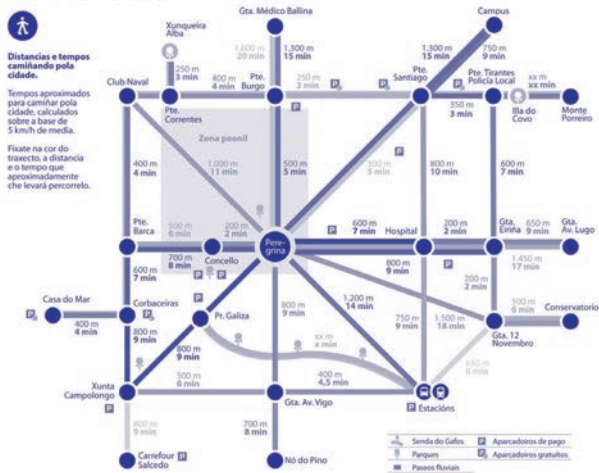
«Rénovation tout en couleur d'un terrain de basket menacé de fermeture. Cet espace, auparavant décrié, attire aujourd'hui la curiosité»

«Expliquer les temps réels, par exemple en incluant le temps pour se garer, trouver une place, etc.»



**#MOBILITÉ ACTIVE**

**metrominuto Pontevedra**



**Metrominuto - Pontevedra (Espagne)**

Carte piétonne inspirée de l'esthétique des plans de métro. Indique les distances et le temps entre les points les plus importants de la ville. Le but, encourager les citoyens à se déplacer à pied.

«Un nouveau récit pour le métro piéton»

«De nouvelles cartes de la ville pour incarner les nouveaux récits de la fabrique de la ville»

«Signalétiques faciles à lire»

«Les aménagements temporaires permettent d'éviter la lassitude»



«Trouver des solutions légères, à enlever facilement, mais avec un impact significatif sur les populations»



**«Ville de Paris - 5.5 Designer»**



«Renforcer la sécurité sanitaire aux abords des écoles. Inciter à une distanciation sociale par une simple signalétique au sol»



## 2 DESIGN ACTIF ET NUDGE

Agrès  
 Mobilier urbain  
 Éclairage urbain  
 Escaliers

«Culpabilisant»

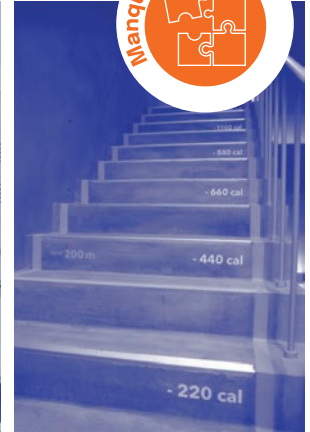
#AMUSER

Maison de la musique - Vienne

«Ludique et cohérent»



«Borne de recharge vélo en gare»



#MOTIVER



«DeafScape, Alexa Vaughn»

«Investir les frontières entre public et privé»

«Une ville inclusive commence par la mise en place de rues sûres»

«Espaces publics adaptés à une offre multimodale de transport et qui améliorent l'accessibilité»



«DeafScape est un concept qui appelle à des rues pourvues d'espace où s'asseoir, de végétation, d'un bon éclairage nocturne, de repères tactiles et de larges passages piétons»

«Théorie de la forme ouverte par Oskar Hansen»



«L'incomplétude des formes spatiales amène créativité et participation à l'usager»

«Rendre les espaces plus inclusifs en offrant des usages potentiels plutôt que des espaces contrôlés»



«Mixité des usages»



**Place Gambetta - Bordeaux**

Skatter, enfants qui apprennent le roller, joggers qui s'étirent : la forme libre donnée à cette fontaine invitent les Bordelais à s'approprier leur ville.



«Mixité des usages : activité sportive mais aussi espace de contemplation et de détente»



«Banc Actif IPitup Saint Etienne»

### 3 DESIGN ACTIF ET NUDGE

Animation ludiques  
Marches urbaines  
Évènements sportifs  
Cours collectifs

Sensibiliser

Faire des propositions



«Beat the street - UK»

«Les enfants badgent sur des bornes situées dans leurs quartiers chaque fois qu'ils marchent ou qu'ils font du vélo. Ils gagnent ensuite des points qui peuvent être échangés contre des récompenses, telles que des entrées gratuites pour des piscines, des cinémas, etc. »

«Se tourner aussi vers les arts vivants, le théâtre, la performance»

Sensibiliser

«Caractère éphémère qui attire»

#### #FAIRE ÉVÈNEMENT



Effet Domino - Ingrid Ingrid

Au cœur de l'hiver à Montréal, cette installation provoque des rencontres autour d'effets lumineux et sonores, pour les enfants comme pour les adultes. Une mise en mouvement même sous la neige !

#### #COLLABORATIF #À HAUTEUR D'ENFANT

Sensibiliser

«Sensibiliser et emmener les enfants à penser la ville de demain au regard de ce qu'ils connaissent aujourd'hui»



J'habite ici : À Épizon - Eddy Terki

Les éléments qui, selon les enfants, font l'identité de leur commune sont intégrés dans un jeu peint sur le sol de leur école. Ce jeu parle à l'imagination de nos enfants et à

«Inclure les enfants à la ville / au village»

Faire des propositions

«Dispositifs de participation citoyenne au cœur de la ville»

«Voter facilement»



«Quels est le réel impact de ce vote? »  
«Est-ce vraiment inclusif?»

Erreur sur les acteurs



# 4 DESIGN ACTIF ET NUDGE

- Trames de mobilités actives
- Parcours sportifs
- Pistes cyclables
- Cheminement piétons
- Promenades végétalisées

les réactions de la communauté

#GUIDER  
#PETIT BUDGET



«Faibles moyens mais bons résultats»



Terminal de Narita - Nikken Sekkei

Pour ce terminal exclusivement réservé au vol lowcost, les architectes ont dû se passer de tapis roulants et autres modules modernes. Une signalétique tirée du sport fait oublier de manière ludique qu'ici, il faut marcher.

«Profiter et potentialiser l'existant»



Bord de Mer Calais - JO 2024



«Espace aux usages très définis, ne permettant pas une totale inclusivité»



«Parc rives de Seine - Paris»

«Déprogrammer : offrir des potentiels d'usages plutôt que des espaces stéréotypés souvent peu inclusifs»

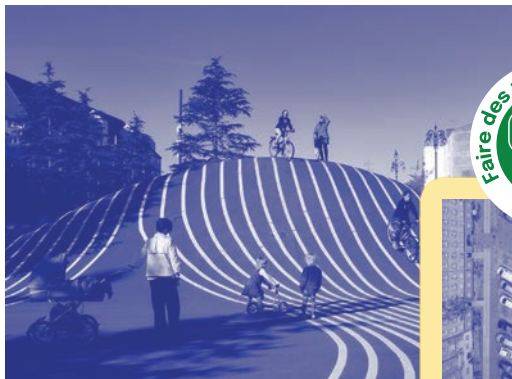


«Parcours sensoriels»  
«Jardins ou cuisines partagées»

«Mixité des usages selon les saisons ou heures de la journée»



Superkilen Superflex (Copenhague, 2012)



## 5 DESIGN ACTIF ET NUDGE

Espaces de fitness  
Skate-parks  
Aires de jeux  
Espaces verts  
Terrains de sport

«Le projet est en lien avec les ressources et matériaux locaux»

«La mémoire et le patrimoine du site sont valorisés»

Sensibiliser

### #PATRIMOINE

**Jardin Saint Paul - NP2F**  
Face à l'église Saint-Paul-Saint-Louis, les architectes ont souhaité faire entrer en résonance ces nouveaux terrains de sports et de jeux avec le site, son histoire et son patrimoine.



Manque de méthode

«Manque de végétalisation : utiliser ces aires de jeux et de sports comme des îlots de fraîcheur?»

«Il faut tenter de multiplier les co-bénéfices santé et environnement dans ce type d'espace public»

Erreur sur les acteurs



Faire un aménagement

«Zones multisports : favoriser le lien social entre différents publics»



«Activity Zone -Chorzow, Pologne»



#INCLUSIF

Aire de jeux inclusive,  
quartier de Tohannic,  
Vannes

«L'aire de jeux est pensée pour permettre aux enfants en fauteuil roulant d'accéder facilement et de manière autonome à des jeux dynamiques»



«Mise en place d'un parcours sensoriel»

«Aire de jeux regroupant des activités ludiques adaptées aux enfants souffrant d'un handicap moteur, auditif, visuel ou intellectuel»

«Circuit ludique permettant des interactions intergénérationnelles»



«Rendre les ruelles de Toronto plus sûres tout en incitant de manière informelle à un mode de vie actif»

«Cet espace commun permet les interactions entre habitants du quartier»

«L'éclairage public et la rénovation colorée favorisent les modes actifs»

«Alley Oops - Laneway project»

# Les participant.es

## Acteur·ices institutionnel·les

**Christelle BORTOLINI**,  
Coordinatrice planification mobilité à l'ADEME - christelle.bortolini@ademe.fr

**Elodie BRICHE**, coordinatrice R&D en urbanisme durable, Ademe - elodie.briche@ademe.fr

**Alexandre COBIGO**, Responsable de projets, acobigo@institutcancer.fr

**Thomas DEL FABBRO**, Stagiaire ADEME, delfabbrothomas@gmail.com

**Arnaud MATHIEU**, Chargé du projet plaidoyer SET - arnaud.mathieu@santepubliquefrance.fr

**Ariane ROZO**, Coordinatrice urbanisme en lien avec la santé, le bien-être et la nature en ville, Ademe - ariane.rozo@ademe.fr

**Audrey VIDAL-BLANCHARD**, chargée de valorisation des connaissances, Ademe - audrey.vidal-blanchard@ademe.fr

## Un écosystème en action

**Solenne AUGIER**, Chargée de projets CRES PACA - solenne.augier@cres-paca.org

**Geneviève BRETAGNE**, Responsable Transition Ecologique à l'agence d'urbanisme et d'aménagement Toulouse aire métropolitaine (AUAT) - genevieve.bretagne@aua-toulouse.org

**Pascal JEHANNIN**, Ingénieur épidémiologiste, pascal.jehannin@santepubliquefrance.fr

**Pierre LAINÉ**, Responsable d'études à la Mission d'Appui au Territoire au Cerema, Direction Territoriale de Toulouse - pierre.laine@cerema.fr

**Gaelle LHOUS**, Coordinatrice des activités santé environnement, responsable de la gestion documentaire - gaelle.lhours@cres-paca.org

**Sébastien LODEIRO**, Directeur IREPS Charente-Meridionale - s.lodeiro@irepsna.org

**Thomas MARGUERON**, Responsable régional département santé environnement ARS PACA - thomas.margueron@ars.sante.fr

**Alain MARS**, Directeur CAUE 05 - a.mars@caue05.com

**Edouard MASSONNEAU**, Chargé d'études transition écologique audat. var (agence d'urbanisme de l'aire toulonnaise et du Var) - massonneau@audat.org

**Michael NGUYEN-HUU**, Ingénieur sanitaire / référent régional de l'UFS à l'ARS Bourgogne Franche Comté - michael.NGUYEN-HUU@ars.sante.fr

**Eric ROUSSEL**, Responsable environnement et territoire, mgen

**Paola SIERRA**, Cheffe de Projet Prospective - gp.sierra@bouygues-construction.com

**Théo SIGISCAR**, Responsable d'étude - theo.sigiscar@cerema.fr

## Des producteur·ices et analystes de données

**Paul GRIGNON**, Chef de projet Data/IA à l'Ecolab (Ministères Ecologie Energie Territoires) - paul.grignon@developpement-durable.gouv.fr

## Villes engagées

**Pascale BERTHOMMÉ**, Directrice déléguée santé publique et environnementale - Ville de Montpellier - pascale.berthomme@ville-montpellier.fr

**Camille FORGEAU**, Chargée du pilotage du projet de transition métropolitain, Bordeaux Métropole - c.forgeau@bordeaux-metropole.fr

**Gilbert HANGARD**, Adjoint au maire d'Albi et Président de l'association « Élus, santé publique et territoires » - gilbert.hangard@mairie-albi.fr

**Cécile PRÉVOTAT**, Directrice SPL ANTIPOLIS AVE-NIR - cprevotat@splaa.fr

**Juan VALLS FANTOVA**, Consultant Indépendant - es.yoan@gmail.com

## Vision d'ensemble

**Quentin MONTIÈGE**, Ingénieur d'études Urbanisme et Santé, EHESP - quentin.montiege@ehesp.fr

**Maxence MORÉTEAU**, Sociologue-urbaniste, l'Adéus - maxence.moreteau@adeus-reflex.org

**Anne ROUÉ LE GALL**, Enseignante-chercheuse à l'EHESP - anne.Roue-Le-Gall@ehesp.fr

**JEAN SIMOS**, Responsable groupe de recherche santé et environnement, Université de Genève

**Cécile THOMAS JOUENNE**, Formatrice/Urbaniste en santé publique et environnementale - cecile.thomas.jouenne@gmail.com

**France WALLET**, Médecin évaluateur de risques sanitaires environnementaux EDF / SFSE - france.wallet@edf.fr

## Bousculeur·euses

**Yasmina AUBURTIN**, Consultante Nouveaux Récits - yasmina.auburtin@gmail.com

**Ingrid BERNUIT**, Ambassadrice Fabrique Spinoza et consultante indépendante en accompagnement du changement - i.bernuite@gmail.com

**Benjamin COSTI**, Ingénieur consultant et Psychologue clinicien - benjamin.costi@gmail.com

**Céline EXTENSO-PERDREAU**, Militante anti-validiste au sein des dévalideuses, conseillère inclusion en entreprise - celine.extenso@gmail.com

**Alicia LUGAN**, Directrice Equal Saree France - equal-sareefrance@gmail.com

**Christina NIRUP**, Responsable Mission Inclusion et Transition Ecologique - christina.nirup@ademe.fr

**Amandine RICHAUD CRAMBES**, Coordinatrice scientifique, Ademe - amandine.richaud-crambes@ademe.fr

**Julien ROIRANT**, activateur du débat public, Agoralab - jroirant@gmail.com



## Un projet mené avec l'agence de design Itinéraire Bis & Charlotte Marchandise :

b i s  
i t i n é r a i r e ·  
b i s

Charlotte LOURME,  
Marlène SIMONESSA,  
Arnaud WINK -  
[hello@itineraire-bis.com](mailto:hello@itineraire-bis.com)



Charlotte MARCHANDISE -  
[cmarchandisepro@gmail.com](mailto:cmarchandisepro@gmail.com)

## L'ADEME EN BREF

À l'ADEME – l'Agence de la transition écologique – nous sommes résolument engagés dans la lutte contre le réchauffement climatique et la dégradation des ressources.

**Sur tous les fronts**, nous mobilisons les citoyens, les acteurs économiques et les territoires, leur donnons les moyens de progresser vers une société économe en ressources, plus sobre en carbone, plus juste et harmonieuse.

**Dans tous les domaines** - énergie, économie circulaire, alimentation, mobilité, qualité de l'air, adaptation au changement climatique, sols... - nous conseillons, facilitons et aidons au financement de nombreux projets, de la recherche jusqu'au partage des solutions.

**À tous les niveaux**, nous mettons nos capacités d'expertise et de prospective au service des politiques publiques. L'ADEME est un établissement public sous la tutelle du ministère de la Transition écologique et de la Cohésion des territoires, du ministère de la Transition énergétique et du ministère de l'Enseignement supérieur et de la Recherche.

[www.ademe.fr](http://www.ademe.fr)

[@ademe](https://twitter.com/ademe)

### Les collections de l'ADEME



#### ILS L'ONT FAIT

##### L'ADEME catalyseur :

Les acteurs témoignent de leurs expériences et partagent leur savoir-faire.



#### EXPERTISES

##### L'ADEME expert :

Elle rend compte des résultats de recherches, études et réalisations collectives menées sous son regard.



#### FAITS ET CHIFFRES

##### L'ADEME référent :

Elle fournit des analyses objectives à partir d'indicateurs chiffrés régulièrement mis à jour.



#### CLÉS POUR AGIR

**L'ADEME facilitateur :** Elle élabore des guides pratiques pour aider les acteurs à mettre en oeuvre leurs projets de façon méthodique et/ou en conformité avec la réglementation.



#### HORIZONS

##### L'ADEME tournée vers l'avenir :

Elle propose une vision prospective et réaliste des enjeux de la transition énergétique et écologique, pour un futur désirable à construire ensemble.





# LE «BOOSTER» DE L'URBANISME FAVORABLE À LA SANTÉ

## Annexe

Réunir 50 expert-es aux profils variés et se laisser guider par des designers de service pour partager les points de vue et faire émerger des idées innovantes : tel était l'audacieux pari de l'ADEME en lançant le « booster » de l'urbanisme favorable à la santé.

Le bilan est plus que positif : les participants ont véritablement « fait communauté » et il apparaît que les acteur.ices de terrain sont mûrs et ne demandent qu'à avancer.

Ce recueil d'idées a pour vocation d'être enrichi, complété, étoffé. Il constitue une première brique mise à disposition de toutes et de tous. L'objectif est de les partager largement et de tester concrètement, sur le terrain, certaines de ces idées.

